

Ilmasta käsin - hanhipeltohanke

Hanna Arajä-Matilainen

Valkoposkihanhivahinkojen torjunta ja viljelijätuet -infotilaisuudet

Helmikuu 2024



Taustaa hankkeelle

- Hanhipaimentoiminnan pilotit toteutettu v. 2022 (MSL, Luke)
- Hanhipeltosuunnittelu –hanke (Pro Agria) v. 2023
 - Viljelijöiden kontaktointi ja infotilaisuudet (ennaltaehkäisevät hankkeet, Raulako/lintupellot)
 - Tärkeät tuotantoalat ja lintupeltoalat ArcGIS paikkatietojärjestelmään
 - Hanhipaimentoimintaa toteuttamassa pääasiassa metsästysseurat

Tavoitteet

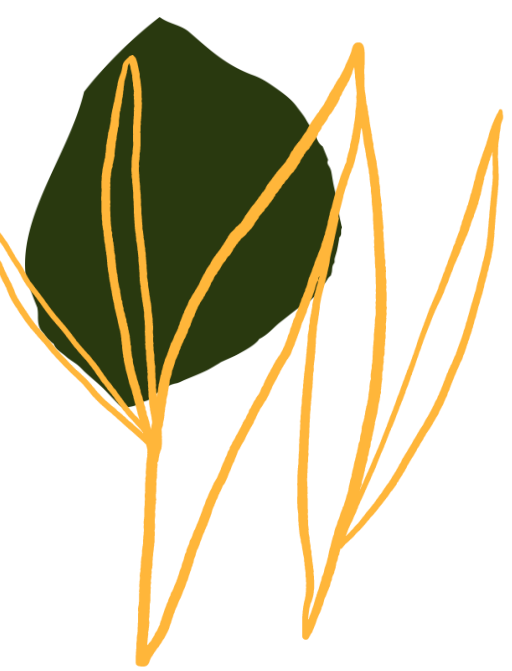
- Hanhivahinkojen vähentäminen tärkeillä tuotantopelloilla
- Viljelijöiden kuuleminen, tiedottaminen ja vuoropuhelun lisääminen eri toimijoiden välillä -> vahinkoja ennaltaehkäisevän toiminnan kehittäminen
- Hanhipeltojen lisääminen niille sopivilla alueilla
- Hanhipeltojen alueellisen suunnittelun tukeminen



Hankkeen toteutus:

- Toiminnan suunnittelu (MSL, PK:n Maaseutupalvelut, PK:n Ely-keskus ja MTK Pohjois-Karjala paikallisyhdistykset)
- Viestintäsuunnitelma ja infotilaisuudet
- Kartoituskyselyt uusilla vahinkoalueilla.
- Olemassa olevien lintupeltoalojen laajennusmahdollisuudet niille sopivilla kohteilla ja suunnitelman päivitys.
- Tärkeiden tuotantopeltojen kartoitus (ArcGIS paikkatieto)





Kiitos!

Hanna Araja-Matilainen

MSL

hanna.araja-matilainen@msl.fi

p. 040 6654811



Hanhipellot ja hanhipaimentoiminta

Hanna Araja-Matilainen

Valkoposkihanhivahinkojen torjunta ja viljelijätuet -infotilaisuudet

Helmikuu 2024



Hanhipaimentoiminta Liperissä



- Pilotti toteutettiin v. 2022 osana LUKE:n hanhipeltotutkimusta. Mukana kaksi aluetta.
- Vuonna 2023 toimintaa jatkettiin. Mukana kolme aluetta; Viinijärvi, kirkonkylä ja Kaatamon alue (avustus rauhoitettujen lajien aiheuttamien vahinkojen ennaltaehkäisemiseen)
- Kirkonkylän alueella mukana viisi viljelijää yht. 500 ha tärkeää tuotantoalaa.
- Paimentoimintaa toteuttamassa kaksi paikallista metsästysseuraa Liperin kirkonkylän alueella.
- Apuvälineenä Tracker Hunter – karttasovellus ja käsilaserlaitteet ja koira. Syksyllä -23 myös paukkupatruuna.

Karkotustoiminnan suunnittelu

- Yhteistyötahot ja yhteistoiminnasta sopiminen: toiset viljelijät, metsästysseura
- Hankkeen vastuuhenkilön/työnjohdon määrittely
- Tarvittavat luvat ja laitteistovaatimukset
- Osallistujien koulutus: Toiminnan tavoitteet, liikkuminen alueella, menetelmät, turvallisuus ja pelisäännöt selviksi
- Selkeä työvuorojen listaus
- Alueen määrittely -> karkotuslohkot, lintupellot ja reitit selvästi kartalle
- Reaaliaikainen yhteydenpito ja tiedottaminen
- Hanhimuuton seuraaminen ja reagointi tarpeen mukaan
- Hankkeen budjetti, kulut (polttoaine, tarvikkeet, talkooraha ym.)

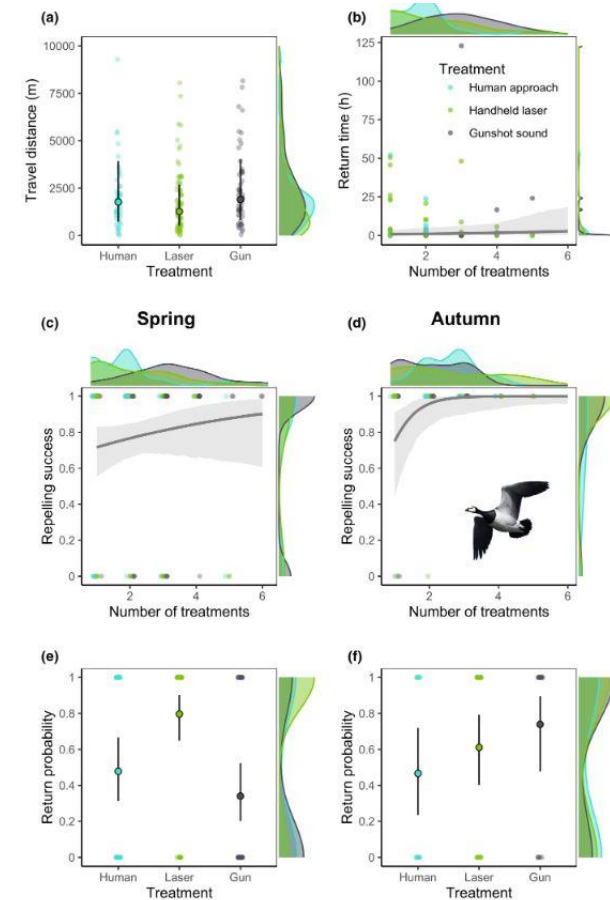
*Tuloksellisen karkotuksen tulee olla koordinoitua, järjestelmällistä ja jatkuvaa –
Luonnonvarakeskus policy brief 1/2024*

Eri menetelmien yhdistelmä tuottaa parhaan tuloksen

- Käsilaserkarkotus ja paukkupatruuna lyhentävät karkotukseen käytettävää aikaa (liikkuminen vähenee)
- Kevätaikaan käsilaserin teho on erityisesti päivällä pienempi. Laser toimii myös huonommin jos lintuja on hyvin runsaasti
- Hanhipellot karkotusta tukevana toimenpiteenä (varmistettava houkuttelevuus)

Muita menetelmiä:

- Viljelytekniset ja -strategiset toimenpiteet (esim. Sänkipellot/kerääjäkasvit, kasvuston pituus)
- Ääni- tai valokarkottimet
- Lisäksi karkotuksessa on käytetty mm. dronea, kauko-ohjattava ajoneuvo (ääni ja valot)



Kuva 1. Toimenpiteiden vertailua erilaisilla karkotusmenetelmillä.

Heim, W., Piironen, A., Heim, R., Piha, M., Seimola, T., Forsman, J. T. & Laaksonen, T. (2022) Effects of multiple targeted repelling measures on the behavior of individually tracked birds in an area of increasing human-wildlife conflict. *J Appl Ecol.* 2022;00:1–11.

Hanhipeltojen perustamisen hyödyt

- Hanhipaimentoiminta helpottuu kun alueella lintupeltoa on riittävä määrä – vähemmän karkotustarvetta
- Hanhien turha lentely vähenee ja energiankulutus ei kasva
- Vältetään hanhien siirtyminen uusille viljelyalueille

Haasteena:

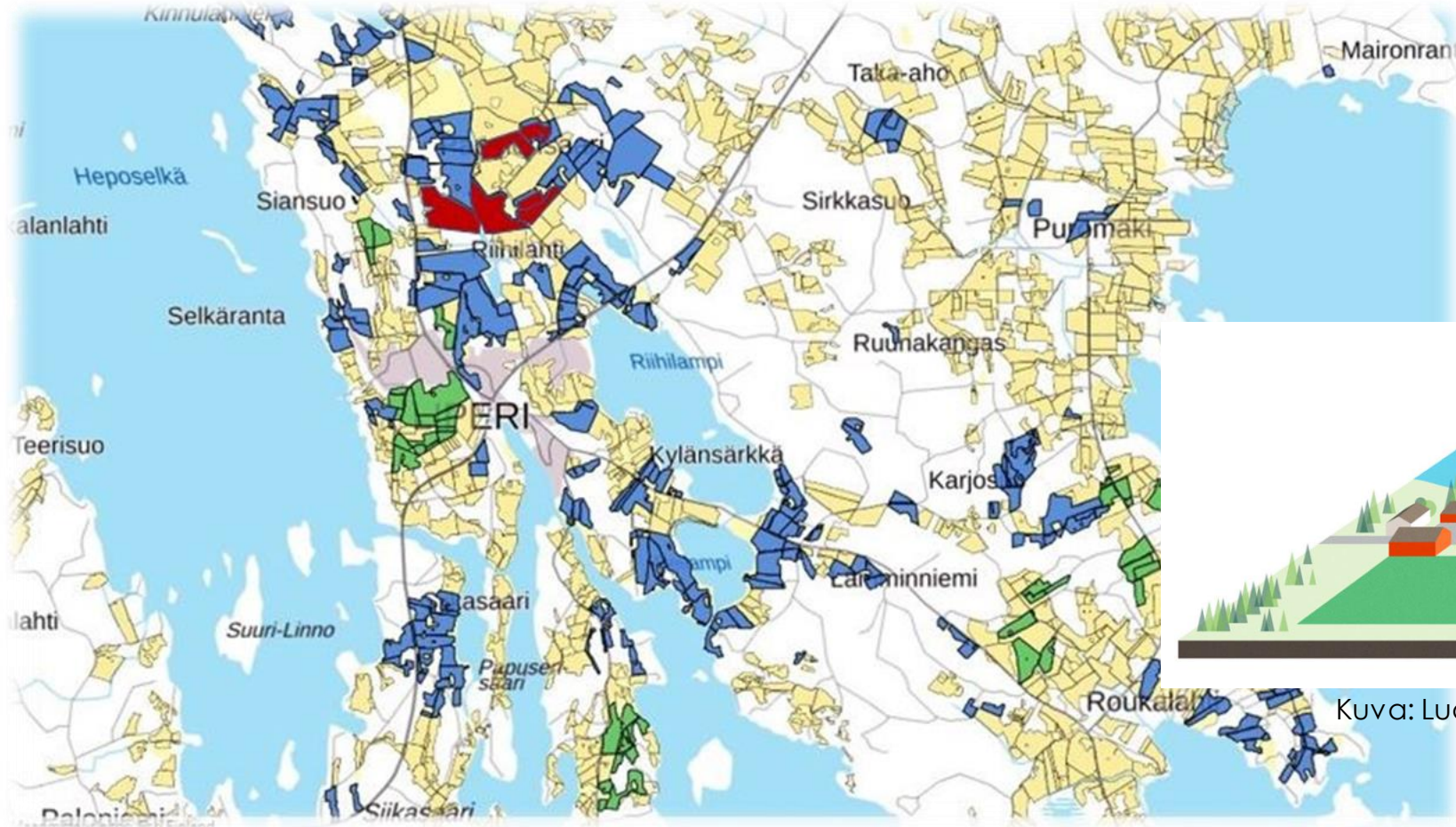
- Karja- ja maitotalousvaltainen tuotantosuunta – tärkeät nurmiviljelyalat lintupeltojen kohdentamisalalla
- Pirstaleinen maanomistus – ymp. sitoumuksen pinta-alaminimi ei täyty
- Hanhipeltositoumukset tehdään vuodeksi kerrallaan, ja ne täytyy ilmoittaa vasta syksyllä - hankaloittaa hanhipelto-karkotuspelto-suunnittelua



Houkutteleva hanhipelto

- Lintupelto tulisi perustaa runsaasti valkuaisaineita sisältävällä nurmiseoksella.
- Kasvusto pidetään lyhyenä (6-10 cm). Niitto syksyllä hanhen muuttoä ennakoiden.
- Syksyllä lintupeltona toimii suojaviljan alla kerääjäkasvina oleva heinä- tai apilakasvusto.
- Lintupellot tulisi sijoittaa suurille peltoaukeille
- karkotuspellot ovat hanhipellon välittömässä läheisyydessä ja hanhipeltoja on selvästi enemmän kuin karkotuspeltoja
- Valkoposkihanhi suosii vesistöjen läheisyyttä ja ruokailee todennäköisimmin yöpymispaikkojen läheisyydessä

Kohdentamisalueet ja kylätason suunnittelu - suunnittelukartta kevät 2023 – Liperin kirkonkylän alue



v. 2024

- Kohdentamisalaa Liperissä 1715 ha
- Ilmoitettu lintupelloksi 422 ha



Kuva: Luonnonvarakeskus policy brief 1/2024

Lintupellot (Vihr.) ja karkotuksen kieltoalueet (Pun.) Liperin kirkonkylän ja Roukalahden alueella 24.4.2023. Tärkeät tuotantoalat (sin.)
Karttalähteet: Hanhipeltosuunnittelu-hanke Pro Agria ArcGIS Online ja myönnetyt poikkeuslupa-alueet 2023

<https://ely.maps.arcgis.com/apps/instant/minimalist/index.html?appid=d3d83c1b217a41c8b6c409604b0d850c>



Kiitos!

Hanna Araja-Matilainen

Maaseudun Sivistysliitto

hanna.araja-matilainen@msl.fi

p. 040 6654811

