



ITE

JUHLAVUOSI  
2020



■ Enni Idin taiteilijakoti, Padasjoki. Kuva: Veli Granö.

## ITE-taiteen juhluvuoden 2020 julkaisu

Tekstit: Raija Kallioinen, Helka Ketonen, Veli Granö ja Minna Haveri & Elina Vuorimies  
 Toimitus: Lauri Oino  
 Taitto, kuvankäsittely, kuvatoimitus ja kannen kollaasi: Kimmo Heikkilä, ihmekammari.fi  
 Takakansi: Paula Huhtanen, *Etno, rauha ja rakkaus*. Kuva: Vilma Rimpelä  
 Käännökset: Kirsti Nurmela-Knox

Julkaisija: Maaseudun Sivistysliitto  
 Lämmin kiitos ITE-taiteen juhluvuoden toteutukseen osallistuville eri tahoille.  
 Taloudellisesta tuesta kiitos Keskitien Säätiölle.

© Maaseudun Sivistysliitto 2020  
 ISBN 978-951-9436-70-8  
 Painopaikka: Painotalo Plus Digital Oy, Lahti



# SISÄLLYS

ELÄKÖÖN ARJEN TARINAT JA ITSE TEHTY ELÄMÄ!	4
MITÄ ITE-TAIDE ON?	7
ITE-TAITEEN JUHLAVUOSI 2020	8
ITE-TAITEILIJAJA 2020	10
KARHUNVEISTÄJILLÄ VAPAA TYYLI - FREESTYLE 2020	11
TAITEILIJAN KOHTAAMINEN ON HUIPPUHETKI	12
ITE INNOITTAARJEN LUOVUUTEEN	17
KOHTALONA LUOVUUS	18
SITKEYDELLÄ JA ITE-PÄISYYDELLÄ	24
ITE-TAITEEN KARTOITUKSIA	26
LUOVUUS JA TAIDE ON JOKAISEN OIKEUS	30
ITE-TAITEEN ETSINTÄKUULUTUS: SATAKUNTA JA HÄME	35
ITE-MUSEO JA ITE-TAITEEN KOKOELMA	36
ITE-TAITEEN KÄSIKIRJASTO	37
ENGLISH SUMMARY	38

# ELÄKÖÖN ARJEN TARINAT JA ITSE TEHTY ELÄMÄ!

ITE-taide on tullut 20 vuoden aikana osaksi nykytaiteen sanastoa ja museo- ja gallerianäyttelyiden ohjelmistoa. Vietämme tänä vuonna 2020 ITE-taiteen juhlavuotta. Tämä lehti valottaa niin viimeisen kahdenkymmenen vuoden tapahtumia kuin tulevaa, erityisesti juhlavuoden runsasta tapahtumakirjoa.

ITE-taide elää ja kukoistaa! Visuaalinen nykykansantaide on kartoitettu suurimmassa osassa maata, ja satoja upeita itseoppineita taiteilijoita on tuotu esiin näyttelyissä, kirjoissa, lehdissä ja televisiossa. ITE-tapahtumissa, pihapiireissä, festivaaleilla ja näyttelyissä käy vuosittain tuhansia ihmisiä.

Pääosa lehdestä esittelee vuoden 2020 ohjelmatarjontaa. On karhunveistokilpailuja ja ITE-retkipäivä, on pop-up-tapahtumia ja museoiden tuottama näyttelykiertue, on uusia ITE-taiteen kartoitusretkiä Satakunnassa ja Hämeessä. Uusia taiteilijalöytöjä esitellään, ja Vuoden ITE-taiteilija Paula Huhtanen pääsee kertomaan ”iloismista”. ITE-taiteen esiin nostamisen grand-old-ladies Liisa Heikkilä-Palo ja Raija Kallioinen muistelevat kartoitusten kahta vuosikymmentä ja kertovat, mistä kaikki sai alkunsa.

## MILTÄ TULEVAISUUS NÄYTTÄÄ?

Vuosien varrella ja ITE-taiteilijoiden määrän kasvaessa myös tekemisen tavat, materiaalit ja sisällöt muuttuvat. Siksi myös ITE-taiteeksi ja ITE-taiteilijaksi tunnistaminen on joskus vaikeaa. ITE-taiteen hengessä tehdään myös monenlaista – ja se on enemmän kuin tervetullutta!

ITE-soittimet, ITE-videot, ITE-pelit, ITE-vaatteet, ITE-rakennukset – näitä alueita olisi hienoa tarkastella enemmänkin. Ehkä tulevina vuosina, uudenlaisten yhteistyökumppaneiden kanssa!

Maaseudun Sivistysliitto omistaa maamme tärkeimmän ja laajimman ITE-taiteen kokoelman. Yhdessä Kokkolan kaupungin kanssa pidämme yllä ITE-mu-

seota, jonka hoitoon olemme kokoelman tallettaneet. Teoksia karttuu vuosittain erityisesti uusien kartoitushankkeiden yhteydessä. ITE-taide kertoo usein paikallisista ihmisistä, tavoista ja tapahtumista. Ollisikin tärkeää, että ITE-teoksia otettaisiin vastaan eri museoissa, jolloin yhteys ja vuorovaikutus paikalliseen kulttuuriin ja ihmisiin säilyy. Tätä olemme yhteistyömuseoiden kanssa jo edistäneet, ja uskomme, että tulevaisuudessa ITE-taide on yksi tärkeä osa myös museoiden kokoelmatyötä.

## KOTIMAINEN JA KANSAINVÄLINEN YHTEISTYÖ

Kotimainen ja kansainvälinen yhteistyö ja verkostoituminen ovat osa jatkuvaa toimintaamme. Maaseudun Sivistysliitto on vuosien ajan tehnyt yhteistyötä suomalaisen outsider-taiteen kentällä. Käynnistämme vuonna 2020 yhdessä alan toimintaympäristön analyysin ja arvioimme samalla toimintaamme kansainvälisissä verkostoissa.

Jatkamme kansainvälisten kumppanuusverkostojen kautta ITE-taiteen vienti- ja vaihtonäyttelyiden tuottamista sekä esittelemme ITE-taiteilijoita kansainvälisissä tapahtumissa, paikan päällä ja internetissä.

Outsider-taiteen toimijakenttä on aktiivinen kansainvälinen ammattiyhteisö, johon myös Maaseudun Sivistysliitto on kuulunut jo toistakymmentä vuotta. Yhteistyö on tiivistä erityisesti Kettuki ry:n kanssa, sillä valmistelemme yhdessä Kettukin ja kumppanuusverkoston – ITE-museo ja Hämeenlinnan kaupunki kulttuurilaitoksineen – kanssa outsider-taiteen eurooppalaisen verkoston EOA:n konferenssia Hämeenlinnaan keväälle 2022. Kettuki on erityistaidetoiminnan kentän edunvalvoja ja alan valtakunnallinen asiantuntijaverkosto, joka edustaa kaikkia erityistä tukea tarvitsevia taiteen tekijöitä Suomessa.



■ ITE-taiteen kuvasto sopii hyvin pääkaupungin toimistokortteleihin. Veijo Rönkkösen veistokset inspiroivat seinän täydeltä Maaseudun Sivistysliiton työntekijöitä. Kuvassa MSL:n kulttuurijohtaja Helka Ketonen.

## PERIFERIA LUMOAA

Paikalliset ja persoonalliset kulttuuri- ja luontokohteet sekä ITE-taiteen ympäristöt ja tapahtumat ovat päässeet esille YLE:n tekemään *Egenland*-ohjelmasarjaan, joka on edelleen katsottavissa YLE Areenassa. Jopa Madventures-ohjelman tuottaja tiedusteli meiltä syksyllä kiinnostavia ITE-ilmiöitä maaseudulta. Saapa nähdä, mitä siitä vielä seuraa!

Vuodenvaihteessa tehty Matkamessujen matkailututkimus 2020 osoitti, että suomalaisten matkoissa korostuu nyt rentoutuminen, arjen elämykset ja paikallisen kulttuurin säilyttäminen. Myös paikalliset pikkupuutiikit ja aidot yhteisöt kiinnostavat suomalaismatkustajaa.

Periferia lumoo, ja persoonalliset ihmiset ja kohteet houkuttelevat kävijöitä niin läheltä kuin kaukaakin.

*Tee elämämuutos ja hyppee syrjään* on Ilomantsin kunnan vetämä kampanja, jossa kutsutaan elämämuutosta miettiviä tekemään elämänsä syrjähyppy. Huumorihengessä mutta vakavasti asiaan suhtautuen *Hyppee syrjään* -kampanjassa kerrotaan paikkakun-

nalle muuttaneiden uusien ilomantsilaisten tarinoita ja hyviä syitä, miksi Ilomantsin kuntaan kannatti muuttaa tai perustaa yritys. Myös Karhu- ja villiruokafestivaali on kunnan alueella iso vuosittainen tapahtuma. Siinä koko kylä on mukana suunnittelemassa ja toteuttamassa ohjelmaa – iloista ja paikallishengestä kuplivaa elämysviikonloppua.

## SUURET KIITOKSET

Maaseudun Sivistysliitto kiittää taiteilijoita, rahoittajia ja monenlaisia yhteistyökumppaneita kuluneiden vuosien hienoista yhteisistä projekteista. Suuret kiitokset myös idearikkaille, sinnikkäille ja toinen toistaan kannustaville työntekijöillemme, jotka osaavat ja saavat ihmeitä aikaan. Työ jatkuu ja kehittyy. Ole meihin yhteydessä ja tule mukaan toimintaamme!

**Helka Ketonen**

*kulttuurijohtaja, Maaseudun Sivistysliitto*

## Maaseudun Sivistysliitto

edistää maaseutualueilla eri-ikäisten ja -taustaisten asukkaiden osallisuutta ja vuorovaikutusta omien yhteisöjensä hyvinvoinnin kehittämiseksi kulttuuri- ja taidetoiminnan sekä erilaisten vuorovaikutustaitojen keinoin. Tuemme maaseudun ja kaupunkiväestön yhteistyötä ja vuorovaikutusta yhdessä tekemällä ja yhdessä oppimalla. Rohkaisemme kaikessa toiminnassa yksilöiden luovuuteen, joka kumpuaa jokaisen omista lähtökohdista, tarpeista ja persoonasta.

Nostamme esiin uusia itseoppineita taiteilijoita ja huolehdimme, että ITE-taide säilyy olennaisena osana kulttuuriperintöämme. Mottomme Itse Tehty Elämä tarkoittaa ihmisten erilaisuuden kunnioitusta sekä heidän kättensä tekojen ja työnsä jäljen arvostusta.

■ Arkkiatri Risto Pelkosen kaarnaisia pienoisveistoksia. Kuva: Kimmo Heikkilä.  
■ Alpo Koivumäen eläinveistoksia, Alpon savanni Kauhajoella. Kuva: Veli Granö.



# MITÄ ITE-TAIDE ON?

ITE-taide on oman aikamme suomalaista visuaalista nykykansantaidetta.

ITE-taiteilijat ovat itseoppineita, mutta he eivät ole harrastajataiteilijoita, jotka ottavat mallia taiteen traditioista.

ITE tulee sanoista Itse Tehty Elämä; ITE-taide on osa tekijänsä elämänpolkua.

ITE-taidetta tehdään ja esitetään ensi sijassa taidemaailman ulkopuolella, tekijän omassa arjen ympäristössä.



ITE-taide on rohkean yksilöllistä ja kekseliään omaperäistä.

ITE-taide ei muodosta "kehittyvää" ITE-taiteen historiaa, vaan jokainen ITE-taiteilija luo oman taidekäsityksensä.

ITE-taide on osa kansainvälistä outsider-taiteen kenttää.

■ Veikko Koukosen puinen eläintarha löytyy Pieksämäeltä. Kuva: Kimmo Heikkilä.

## ITE-tietoa

- ITE-taiteen kotisivulla [www.itenet.fi](http://www.itenet.fi) on tietoa taideilmiöstä, taiteilijoista ja ajankohtaisesta toiminnasta. Löydät myös linkkejä ITE-ympäristöihin ja -videoihin.
- ITE-taide löytyy [Facebookissa](#) ja [Instagramissa](#).
- Maaseudun Sivistysliiton ITE-taiteen kartoitukseen on osoite [www.msl.fi/ite-kartoitukset](http://www.msl.fi/ite-kartoitukset). Sivulla on mm. blogitekstejä ITE-taiteilijoista.
- Kokkolassa K.H. Renlundin museon yhteydessä toimii [ITE-museo](#), joka järjestää vuosittain ITE-näyttelyitä ja hoitaa Maaseudun Sivistysliiton ITE-taidekokoelmaa. Kokoelmasta annetaan mielellään teoslainoja muille museoille.
- Itseoppineiden puunveistäjien vuotuinen tapahtuma on Karhufestivaali, jonka löydät Facebookista ja kotisivulta [www.karhufestivaali.fi](http://www.karhufestivaali.fi).
- ITE-taiteen kannatusyhdistys ITE ry on alan asiantuntijoiden ja tukijoiden keskinäinen yhdysside. Kysy lisää Maaseudun Sivistysliiton [kulttuuriosastosta](#).
- Kansainvälinen outsider-taiteen verkosto on [European Outsider Art Association EOA](#).

# ITE-TAITEEN JUHLAVUOSI 2020



## MUSEOIDEN NÄYTTELYT

### Kohtalona luovuus -kiertue

1. Kokkola, [K.H. Renlundin museo](#) 13.2.–26.4.2020
2. [Oulun taidemuseo](#) 16.5.–20.9.2020
3. [Hämeenlinnan taidemuseo](#) 23.10.2020–7.3.2021

### 4. Wanted ITE

Pietarsaaren museo, Tupakkamakasiini  
28.5.–27.9.2020

## TAPAHTUMIA KAIKELLE KANSALLE

### 5. Etnogaala, 9.1.2020, Tavastia, Helsinki.

Paula Huhtasen ITE-taidetta maailmanmusiikin tapahtumassa. [Tallenne Yle Arenassa.](#)

### 6. NOMAD-taideboxit Kokkolassa

- 18.8.2020 saakka Risto Pelkosen kaarna-veistoksia, keskussairaalan aula
- 13.2.2020 alkaen puolalaisia puuveistoksia, kaupungintalo

### 7. ITE Hirveetä! -puistonäyttely

[ITE-taiteen kesäkaupunki Parkano](#), koko kesä.

### 8. Juha Käkelän puuveistosnäyttely

22.5.–27.6.2020 Pertunmaan kunnantalo

### 9. ITE-videoita

25.6.2020 Kierikkikeskus, Yli-Ii (Oulu)

### 10. Ilo ylimmillään –

#### vuoden ITE-taiteilija Paula Huhtanen

- Heinä-elokuu, Ilomantsi, Katri Vala Kulttuurikeskus
- Iloismi KARHU -työpaja elokuussa

### 10. Villiveiston kurssi

11.–12.8.2020, Ilomantsin kansalaisopisto

### 10. Karhufestivaali

13.–15.8.2020, Ilomantsi.  
Moottorisahaveiston kilpailu,  
teemana Vapaa tyyli – Freestyle.

■ Esko Heikuran Karhumadonna. Kuva: Kimmo Heikkilä.

## IDEOITA LUOVAAN ARKEEN

### Arjen luovuus -kortit

Lataa sivulta [www.arjenluovuus.fi](#) ideoita luoviin tekoihin arjen elämässä. Kortit ovat Eläkeliiton ja Maaseudun Sivistysliiton yhteistyötä, suojelijana ITE-taiteilija, arkkiaatri Risto Pelkonen.

## ITE-KARTOITUKSET JATKUVAT

Maaseudun Sivistysliiton 20 vuotta kestänyt ITE-taiteilijoiden kartoitus jatkuu.

- ITE Satakunnassa 2019–2020 [www.itesatakunnassa.fi](#)
- ITE Hämeessä 2019–2021 [www.itechameessa.fi](#)

## WWW.ITENET.FI

[ITE-taiteen kotisivulla](#) kerrotaan Itse Tehdyn Elämän taiteesta. Sivulle päivitetään ajantasaiset tiedot juhluvuoden toiminnasta ja tapahtumista.

Lisätietoa Maaseudun Sivistysliiton ITE-taiteen toiminnasta: kulttuurituottaja Raija Kallioinen, [raija.kallioinen@mml.fi](mailto:raija.kallioinen@mml.fi). Näyttelyiden lisätiedot järjestävistä museoista.

## RETKELLE ITE-KOHTEESEEN!

Koe juhluvuoden huumaa ITE-taiteen syntysijoilla! ITE-taide elää parhaimmillaan teosympäristöissä. Teosympäristö voi muodostua teosten kokonaisuudesta ilman vakiintunutta esillepanoa, tai se voi olla galleriamainen kokonaisuus, museo, patsaspuisto, pihataidekohde, arkkitehtoninen luomus ja joissain tapauksissa koko asuinpaikan kattava elämäntapaympäristö.

### Mistä löytyy retkipaikka?

ITE-retken matkatoimistona olet sinä itse. Netistä löytyy runsain mitoin tietoa kohteista. Osa on avoimia ympäristöjä julkisissa paikoissa. Niissä voi liikkua turvaväliä noudattaen korona-aikanakin.



Osoitteessa [www.itenet.fi](#) on vinkkejä taideympäristöistä. Tässä kartalla on myös muutamia tunnettuja paikkoja. Saatat itsekkin tietää lähiseudultasi kiehtovan kohteen, joka ei löydy vinkkilistoilta.

Jos haluat tutustua yksityisessä pihapiirissä olevaan taideympäristöön, varmistathan etukäteen kohteen edustajalta, sopiiko tulla.

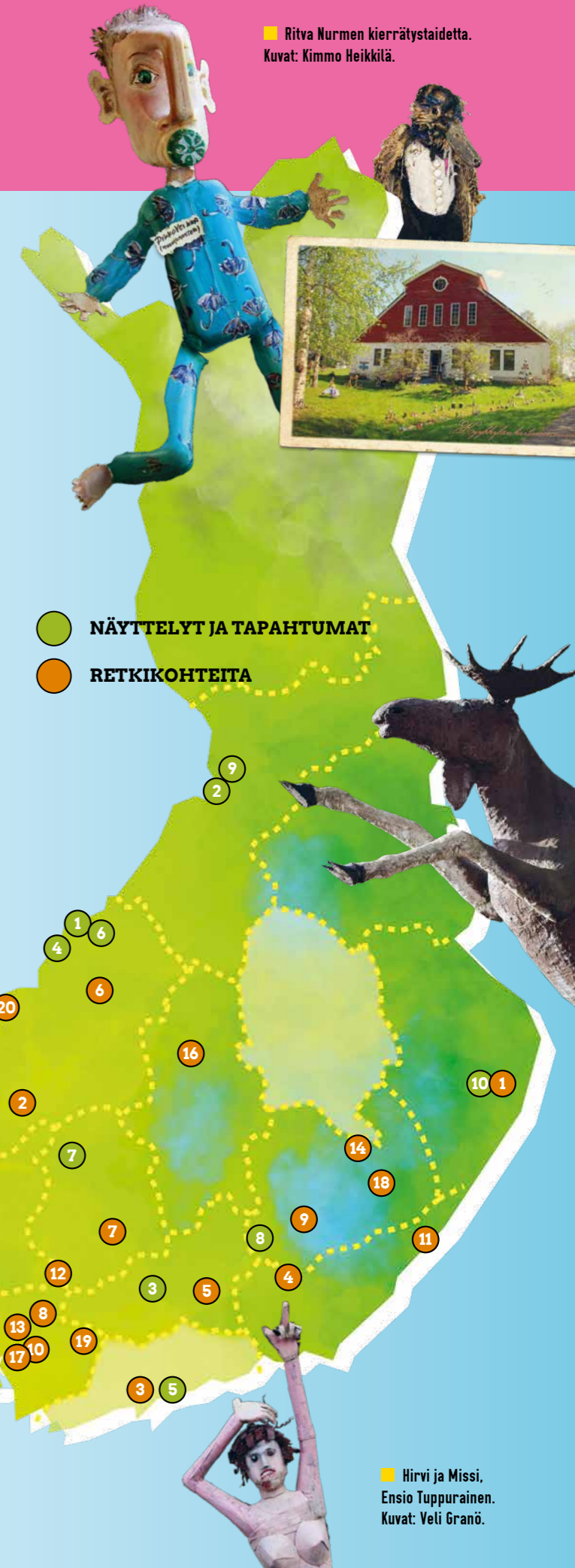
## Hyvän retkeilijän ohjeet

Hyvä ITE-retkeilijä on omatoiminen, tilanteisiin sopeutuva ja taideympäristöjen ehdoilla toimiva. Kohteissa liikutaan huomaavaisesti ja jälkiä jättämättä. Vierailuun sallitun kokoisin ryhmin. Joissain kohteissa voidaan periä pääsymaksu, tarjota mahdollisuus vapaaehtoiseen tukemiseen tai harjoittaa pientä myyntiä, joten varaudu tähänkin.

1. ILOMANTSI: [Tuhannen karhun maa](#)
2. KAUAJOKI: [Alpon savanni](#) \*
3. KIRKKONUMMI: [Villa Mehu](#) (ei kunnossapitoa)
4. KOUVOLA: [Ensio Tuppuraisen Onnela](#), Vekaranjärvi \*
5. LAHTI: [Johannes Ivakon veistoksia](#), Radiomäki
6. LAPPAJÄRVI: [Ateljee Tapio Autio](#)
7. LEMPÄÄLÄ: [Raimo Flinkin Niksibetonipuutarha](#) \*
8. MELLILÄ: [Kirsti Mäen taiteilijakoti](#) \*
9. MIKKELI: [Ritva Nurmen Navetta](#)galleria
10. PAIMIO: [Väinö Ojan veistospiha](#) \*
11. PARIKKALA: [Parikkalan Patsaspuisto](#)
12. PUNKALAIKUN, Porttikallion urheilukeskus, [Tuomo Rantasen veistoksia](#)
13. PÖYTYÄ: [Kyösti Iitin Enkelipuisto](#)
14. RANTASALMI: [Hakoapaja](#)
15. RAUMA: [Väinö Ylénin taidekoti](#)
16. SAARIJÄRVI: [Matti Rutasen Maapallopatsas](#)
17. SAUVO: [Jorma Pihlin pihapiiri](#) \*
18. SAVONLINNA: [Marko Ruuskasen taide-](#)lennunpönttöjä Talvisalon ja Kirkkoniemen hautausmailla sekä Punkaharjulla Luston Wanhalla Asemalla
19. SOMERNIEMI: [Erkki Känkäsen pihapiiri](#) \*
20. VAASA: [Edvininpolku](#)

\* Yksityisiä kotipihoja. Koronan aiheuttaman poikkeustilan rajoituksia on noudatettava ja tarkistettava etukäteen kohteissa vierailun mahdollisuus.

■ Ritva Nurmen kierrätystaidetta.  
Kuvat: Kimmo Heikkilä.

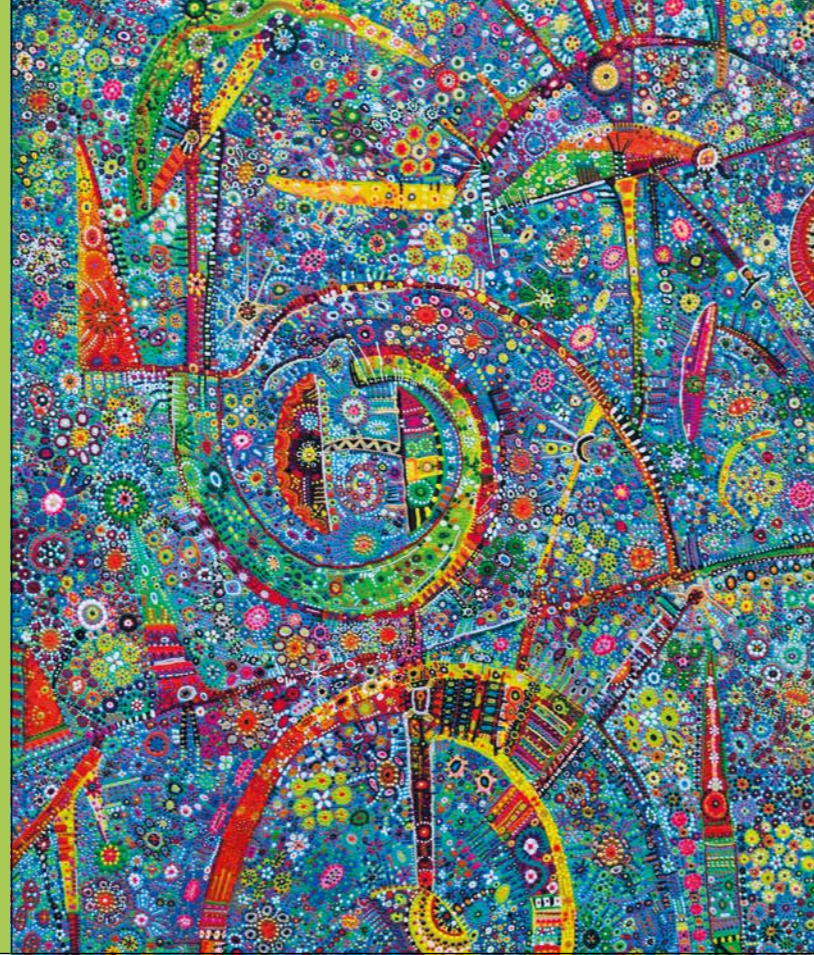


- NÄYTTELYT JA TAPAHTUMAT
- RETKIKOHTEITA

■ Hirvi ja Missi,  
Ensio Tuppurainen.  
Kuvat: Veli Granö.



Kuvat: Vilma Rimpelä.



## Iloismin ilmaisija Paula Huhtanen on vuoden ITE-TAITEILIIJA 2020

Paula Huhtanen julistaa taiteessaan ”iloismia”, luottamuksen ja toiveikkouden sanomaa, joka purkautuu hehkuvan värikkäänä maalauksina ja kollaaseina. Taideilmaisuuksia löytää paikkansa myös uniikkeissa esineissä ja asusteissa. Maalaus pohjana voi olla vaikkapa huonekalu, astia, kenkä tai vaate.

Maaseudun Sivistysliitto on nimennyt Paula Huhtasen Vuoden ITE-taiteilijaksi. Ensimmäistä kertaa myönnettyyn huomionosoitukseen sisältyy esillä olo ITE-taiteen juhluvuoden 2020 tapahtumissa, muun muassa tammikuun alussa juhlitussa Etnogaalassa, Karhufestivaaleilla ja Arjen luovuus -kampanjassa.

Lappilaislähtöinen, pirkanmaalaistunut ITE-taiteilija saa innoitusta Sarkolan kylän maalaismaismista Nokiolla. ”Ammennan työhöni ihan kaikesta.

Arjen elämästä, juhlahetkestä, valoista, varjoista, tuulesta. Elämässä on kaikki muutettavissa taiteeksi”, sanoo Huhtanen.

Paula Huhtasen maalauksia leimaa runsaus, voima ja ilo. Teoksissa on pieniä, värikkäitä yksityiskohtia, pisteitä, viivoja, kuvioita. Hän on kehittänyt monikerroksisen, pinnaltaan valoa hehkuvan maalaustyylin.

”Tunnustan ’iloismia’ ja koen, että sen välittäminen on minun tehtäväni universumissa. Tänä päivänä halitaan paljon pelolla ja uhkillakin. Minä haluan taiteella puhkaista sen kuplan ja kertoa, kuinka hyvin meillä asiat loppupelissä onkaan. Kaikki on hyvin. Kaikki järjestyy. Taiteilijan pitää olla kriittinen, mutta pitää myös luoda uskoa huomiseen ja toimia rauhan puolesta.” ●

Lue lisää Vuoden ITE-taiteilijasta: [www.paulahuhtanen.fi](http://www.paulahuhtanen.fi)

## KARHUNVEISTÄJILLÄ Vapaa tyyli – Freestyle 2020

Moottorisahaveistäjät kokoontuvat 13.–15. elokuuta jo seitsemättä kertaa Ilomantsiin Karhufestivaaleille näyttämään taitojaan.

ITE-juhlavuoden kunniaksi veistokilpailun teemanä on *Vapaa tyyli – Freestyle*. Veistäjät pääsevät käyttämään mielikuvituksensa koko voimaa ja kokeilemaan kekseliäisyytensä rajoja. Moottorisahaveisto on edelleen kisan ytimenä, mutta veistosten pintakäsittelyssä on vapaat kädet.

Irrottelemaan otteeseen veistäjiä innoittaa Vuoden ITE-taiteilija Paula Huhtanen. Hänen *Ilo ylimmillään* -näyttelynsä on esillä Ilomantsissa koko kesän ajan, ja festivaalin yhteydessä on mahdollisuus osallistua hänen vetämäänsä *Iloismi KARHU* -työpajaan.

Seuraa Karhufestivaalia [kotisivulta](#), [Facebookista](#) ja [Instagramista](#).



### 365 KARHUA

Moottorisahataiteilija Juha Käkelä tuo panoksensa ITE-juhlavuoteen huimalla yhden miehen tempauksellaan. Hän veistää karhun vuoden jokaisena päivänä – kaikkiaan [365 karhua](#).

Osa veistosten puutavarasta on peräisin Tamperelta ratikkalinjan tieltä kaadetuista lehmuksista. Karhuja Käkelä kierrättää vuoden varrella näytteillä. Myyntituotosta 20 % menee lahjoituksena kestävän kehityksen ENO-verkkokouluun, jossa nuoret kasvattavat ympäristötietoisuuttaan ja istuttavat puuntaimia. Tiensä päähän tulleet puut muuttuvat taiteeksi ja uusiksi kasvaviksi puiksi! ●



Ylöjärveläinen Juha Käkelä on osallistunut Karhufestivaaleille joka kerran. Kuva: Kimmo Heikkilä.



■ Ensio Tuppurainen



■ Irja Allinen

Veli Granö

## Taiteilijan kohtaaminen on **HUIPPUHETKI**

Olen valokuvannut suomalaista nykykansantaidetta ja sen tekijöitä vuodesta 1985. ITE-hankkeissakin olen ollut mukana alusta alkaen. Noihin vuosiin mahtuu jos jonkinlaista tapausta ja taiteilijaa. Kaikki kohtaamiset ovat kuitenkin olleet ikimuistoisia, elämän huippuhetkiä. Luulen, että ne ovat olleet sitä myös taiteilijoille, ovathan ne olleet aina myös alku pitkälle ystävyydelle ja yhteistyölle. Tämän julkaisun sivuilla esitellään vain pieni joukko kaikista kohtaamistamme ITE-taiteilijoista – nykyisiä ja jo menneitä, yhteisiä ystäviämme.

## Kuvat tämän artikkelin yhteydessä:

■ Elis Sinistön (k. 2004) Villa Mehu kuului maamme merkittävimpiin ITE-taidekokonaisuuksiin. Elis oli rakentanut tontilleen keskelle kirkkonummelaista metsää kokonaisen pienen majakylän. Eliksen rakennelmat ilmaisivat syvällistä filosofista pohdintaa ajattelevan ihmisen ja väärään suuntaan porhaltavan maailman vaikeasta suhteesta. Perimmäisenä haaveena Eliksellä oli jonain päivänä kansoittaa Villa Mehun tyhjä majat samanmielisillä ystävillä.

■ Kouvolalainen Ensio Tuppurainen (k. 2014) on vanhoja tuttuani. Kuvasin hänet ensimmäisen kerran 1985. Ensio teki jo silloin vaikutuksen kapinahengellään, mutta vasta kun tein vuonna 2012 hänestä pienen elämäkerran ITE-vuosikirjaan, ymmärsin, miten kovien kokemusten kautta hänestä oli kehittynyt ITE-taiteilija.

■ Vaikka porilaisen Irja Alisen työ näytti alussa pelkältä puutarhan koristelulta, ei se sitä oikeasti missään vaiheessa ollutkaan. Teosten synnyn takana ovat vaikeat lapsuuden kokemukset. Varhaiset enkelit kertovat sisaren traagisen kuoleman aiheuttamasta tuskasta, mutta myöhemmät toisen maailman olennot, humanoidit ja muut tuntemattomat otukset, ovat tulleet kertomaan iloisia ja onnellisia viestejä todellisuuden toiselta puolelta.

■ Alpo Koivumäki on ilmiömäinen kierrätystaiteilija. Lähes mikä tahansa hylkymateriaali muuttuu hänen uutterissa käsissään hämmästyttäväksi, kuin kesken liikkeen pysäytetyksi, eläinhahmoksi. Alpon lahjakkuus näkyy myös muilla aloilla. Hän opiskelee omatoimisesti yhtä ja toista, ja kieliopinnot ovat olleet sikäli menestyksekkäitä, että hänet on lähetetty usein ulkomaille edustamaan suomalaista ITE-taidetta.

■ Hanna Viitalan tie kulki hurjan kansainvälisen urakiidon kautta Porin Laviaan, keskelle metsää. Kaukana maailman melskeistä hän alkoi pohtia elämän olennaisuuksia ja löysi samalla itsestään taiteilijan. Hanna edustaa uusinta ITE-taiteilijasukupolvea. Hänen taiteensa antaa toivoa paitsi ITE-taiteelle, myös kaikille menestymisen maailman turhuuksiin kyllästyneille.

■ Veijo Rönkkönen (k. 2010) loi Parikkalan Koitsanlahteen maamme merkittävimmän ITE-taiteen teosympäristön. Teosten aiheet kertovat taiteilijan monimutkaisesta ja ristiriitaisesta, vuosikymmeniä kestäneestä matkasta oman itsensä löytämiseksi. Veijon viitisensataa betoniveistosta tekevät syvällisine sanomineen jokaiseen puistossa kävijään lähtemättömän vaikutuksen. Puiston säilyminen jälkipolville on monien ihmisten yhteistyön ansiota ja malliesimerkki ITE-taiteen suojelun tärkeydestä.

■ Matti Järvenpään Rautapuisto Hämeenkyrössä on varsinainen prosessitaiteen näyttämö. Pihaan tulijaa tervehtii jättiläismäinen rautaesineiden vuori. Toisella puolen pihatietä näkyy paja metallintyöstövälineineen. Järvenpää on koonnut tontilleen vuosikymmenet yhtä ja toista tarpeellista. Keräily ei kuitenkaan ole tuupertunut paljouteen tai voimien uupumiseen. Aivan uskomattomalla sinnikkyydellä Järvenpää on jalostanut käytöstä poistetuista kauniista esineistä taidetta. Vuosien työn tulokset löytyvät pihan toisesta päästä, Rautapuistosta, johon materiaalien ylenpalttisesta paljoudesta on tislautunut laaja valikoima keskittyneitä, maailman menoa pohtivia taideteoksia.

■ Taiteilija, valokuvaaja ja elokuvantekijä Veli Granö tutki omaehtoisia taiteentekijöitä jo 1980-luvulla. Maaseudun Sivistysliiton ITE-kartoituksissa hän on kiertänyt eri puolilla maata kuvaamassa taiteilijoita, ja hänen valokuviaan ja videomutokuviaan on esitetty useissa näyttelyissä. Granö on myös kirjoittanut artikkeleita ITE-taiteilijoista niin kotimaisiin kuin kansainvälisiin julkaisuihin. Omaehtoisuuden syntyprosessia syvimmin valottaa kirja Parikkalan Patsaspuiston luojasta Veijo Rönkkösestä. Veli Granö toimii asiantuntijapohjaisen ITE ry:n puheenjohtajana.



■ Alpo Koivumäki



■ Hanna Viitala



■ Veijo Rönkkönen



■ Matti Järvenpää







■ Ilmari Salminen

■ Stadilaispoika Ilmari Salminen (k. 2008) oli miltei kohtalon oikusta päätynt setänsä huolehdittavaksi Petäjäveden takamaastoon. Kun kaikki muut olivat jo vuosia sitten kuolleet, oli Imppu jäänyt yksin tupaan elämänsä ihmettelemään. Toimielias mies kun oli, ei hän nytkään jäänyt toimetta. Imppu loi kahden huoneen taloonsa kokonaisvaltaisen teosympäristön, jonka Erkki Pirtola osuvasti nimesi ”Imppulandiaksi”.

### Kuvat sivulla 24:

- Urbaani julkinen ITE-taide on Suomessa harvinaista. Marko Ruuskasen taide ei sijoitu hänen omalle takapihalleen, vaan hänen töidensä koti on Savonlinnan hautausmaalla. Ruuskanen tuntee hautausmaan vakiokävijät, omaistensa surijat. Heille hän on koskettavimmat teoksensa myös omistanut.
- Asikkalalainen Erkki Pekkarinen jatkaa ikivanhaa suomalaista kädentaidon perinnettä, hän tekee tuohesta lähes mitä vain – käyttöesineitä tietysti, mutta luova ja leikkisä luonne on tuottanut tuvan täyteen mitä erikoisimpia tuohiteoksia. Maailman pienimmät tuohivirsut vaativat mikroskooppista tarkkuutta, mutta ihmeellisin teos taitaa kumminkin olla jättiläismäinen tuohimies.
- Raimo Flink on paitsi taiteilija, myös ITE-henkinen keksijä. Hänen lahjansa muun muassa ITE-taiteelle on Niksibetoni. Materiaalin oivallisuuden osoittaakseen hän muotoili Lempäälään kesämökilleen jättiläismäisen mammutin. Sen sisälle mahtuu kokonainen pieni seurue tuumimaan maailman menoa ja sen ihmeitä.
- Nastolalainen Seppo Suomensyrjä on rakentanut kotiinsa varsinaisen poikien unelmamaailman. Kierrätysromusta on syntynyt toinen toistaan komeampia vauhtipelejä, moottoripyöriä ja autoja – ei liikenteeseen, vaan taiteeksi tarkoitettuja. Rakkaus rautalankamusiikkiin vaati sekin oman toteminsa, ja niin pihaan nousi auton ja leikkuupuimurin romuista sommiteltu jättiläiskitarra. ●

# ITE INNOITTAARJEN LUOVUUTEEN



ITE-taiteilijoiden rohkeus ja omintakeisuus voi innostaa meitä muitakin tarttumaan luoviin voimiimme. Upouusi Arjen luovuus -korttisarja kannustaa katsomaan omaa elämänpiiriä hieman uudesta näkövinkkelistä, kokeilemaan ja tekemään asioita vähän eri tavalla kuin ennen. Korttien sisältämät vinkit kumpuavat taiteen eri aloilta, luonnosta ja ympäristöstä. Myös ITE-taiteilijoilta saadaan monta hyvää esimerkkiä.

Arjen luovuus -kampanjan suojelijana toimii arkkiaatri Risto Pelkonen. Hän on itsekin ITE-taiteilija, ja häneltä saamme korkeissa vinkkejä kaarnaveistosten tekemiseen. Vuoden ITE-taiteilija Paula Huhtanen inspiroi arkisten käyttöesineiden tuunaamiseen, ja Enni Idin taiteilijakoti antaa kimmoketta kodin pintojen räväkämpään käsittelyyn. Marko Ruuskanen on tehnyt kottikärryihinsä upeita koristemaalauksia ja kannustaa vasta-alkajia kokeilemaan vaikkapa sa-

deesitynnyrin pinnan maalausta. Ullakaisa Kaarlelan aiheista voi saada sytykkeitä kirjontatöihin ja moottorisahaveistäjiltä pihapatsaan tekemiseen. Matti Järvenpään Rautapuisto antaa suurenmoisuudessaan esikuvan miltei mitemmä tahansa esineiden ja aiheiden keräilemiseen ja kokoelmien esittelyyn.

Mukana on myös tyhjiä korttipohjia, joihin voi tallentaa omat luovuusvinkkinsä jaettaviksi muille. Innostusta voi käydä purkamassa ja jakamassa toinen toisilleen Facebookin Arjen luovuus -ryhmässä.

Arjen luovuus -korttisarja on toteutettu Maaseudun Sivistysliiton ja Eläkeliiton Kulttuuria kaiken ikää -toiminnan yhteistyönä. Kortit toteutettiin osaksi ITE-taiteen juhluvuotta sekä 50 vuotta täyttävän Eläkeliiton merkkivuonna kannustamaan läpi elämän jatkuvaan luovuuteen ja uudistumisen mahdollisuuteen. Kortit ovat syntyneet Raija Kallioisen, Jussi Hietalan ja Sara Särkän tiimityönä. ●

Arjen luovuus -ideakortit voi ladata ilmaiseksi osoitteesta [www.arjenluovuus.fi](http://www.arjenluovuus.fi)



Tuula Huuskon (1946-2004) huopakynäpiirroksissa on kuvattu tihein viivaornamentein ihmisiä ja mielikuvituksellisia eläinhahmoja. Visionääriset eli näynomaiset kuva-aiheet ovat tavallisia outsider-taiteessa. Työskentelytapaan liittyy usein automatismi, eli taiteilija kokee olevansa kanava, jonka kautta asiat virtaavat esille ja tulevat näkyväksi. Kuva: Pekka Agarth.



Minna Haveri & Elina Vuorimies

## KOHTALONA LUOVUUS ITE sinun ja minun peilinä

**Kun ITE-taide kaksikymmentä vuotta sitten astui suomalaiselle taidekentälle Kansantaiteenkeskukseen Kaustisella, tuskin kukaan arvasi sen tulleen jäädäkseen. Yleisö kuitenkin otti ITE-taiteen heti omakseen, kuten viereisen sivun yleisökommentit vuoden 2001 Meilahden taidemuseon näyttelystä kertovat.**

**ITE-taiteen juhlavuoden näyttely *Kohtalona luovuus* kiertää ITE-museossa Kokkolassa sekä Oulun ja Hämeenlinnan taidemuseoissa. Juhlanäyttelyssä ITE-taide saa rinnalleen kutsuvieraita niin nykytaiteen kuin kansainvälisen outsider-taiteenkin parista. Näyttelyn ovat koonneet Minna Haveri, Liisa Heikkilä-Palo ja Elina Vuorimies.**



Tyyne Esko (1920-2011) on kansainvälistäkin huomiota saavuttanut protestimaalari. Hänen maalauksensa nostavat tinkimättömällä suoruudella esille vääryyksiä niin paikallis- ja valtakunnan politiikasta kuin taidemaailman toiminnastakin. Kun korostaakseen asettumistaan pienen ihmisen asialle Esko on moniin tauluihinsa maalannut itsensä valkokuivuisena mummona pieni mustavalkoinen Sami-koira vierellään. Kuva: Saarijärven museo.

### ALKULÄHTEILLÄ

*Art brut*, suomeksi ”raakataide”, on taiteilija **Jean Dubuffet’n** 1940-luvulla antama nimitys taiteelle, joka syntyy taiteen perinteisiä sääntöjä noudattamatta, useimmiten niitä edes tuntematta. 1970-luvulla brittiläinen taidehistorioitsija **Roger Cardinal** muovasi Dubuffet’n ajatuksiin nojautuen käsitteen *outsider-taide*, joka korostaa sitä, ettei tekijöillä useimmiten ole minkäänlaista kontaktia taidemaailmaan, saati taidekoulutusta. Hän kuvaa runollisesti outsider-taiteen olevan pikemminkin saariryppäs kuin rajattu manner. Yhteistä saarekkeille on vain se, että ne ovat erillään kulttuurin mannermaasta.

Dubuffet on todennut, että on turhaa yrittää mää-

ritellä taidemaailman ulkopuolisen taiteen luonteenomaisia piirteitä, sillä jokainen teos muodostaa oman mystisen maailmansa, oman koodikielensä, johon taidehistorian kriteerit eivät päde. Vuosien aikana outsider-taiteelle, kuten myös meidän kotoiselle ITE-taiteellemme, on kuitenkin muodostunut oma taidehistoriansa toistuvine teemoineen ja tyyli-piirteineen.

*Kohtalona luovuus* -näyttely on läpileikkaus marginaaleissa kukoistavaan taiteeseen, joka edelleen jää usein nimensä mukaisesti ulkopuolisen sivustakatojan rooliin taidemaailmassa. Näyttelyn teemoitelluissa kokonaisuuksissa erilaiset taiteen muodot ja ilmaisutekniikat ovat vuoropuhelussa keskenään kantaen samalla tekijöidensä elämäntarinoita mukanaan. Työt



■ Voimakasta maalauksistaan tunnettu Juha Pesonen (1972) edustaa uuden sukupolven ITE-taidetta. Itse tehdyn elämän taiteelle tyypillisesti hänen teoksensa ovat hyvin henkilökohtaisia ja sitoutuvat voimakkaasti hänen elämäntarinaansa. Aiemman tuotannon parisuhdetta ja sen loppua syväluotaavat maalaukset ovat nyttemmin saaneet väistyä luonteikkaiden muutokuvien tieltä. Kuva: KHRM / Marcus Riska.



■ Nykyisin merkittävä osa outsider-taiteesta syntyy studioissa. Hollantilainen taiteilijasuvun vesa Paulus de Groot (1977) työskenteli pitkään maineikkaassa Herenplaatsissa, joka on ollut esikuva monelle eurooppalaiselle studiolle. De Grootin voimakkaan ekspressiivisiä maalauksia voi lukea kuin päiväkirjaa, joissa niin arkiset tapahtumat ja seksuaalisuus kuin kauhuelokuvat muuntuvat värien ja muotojen omintakeiseksi vattakunnaksi. Kuva: Fred Brekelmans.

itsessään ovat yrityksiä kuvata ja ymmärtää ympäröivää maailmaa ja loputonta taistelua tyhjyyttä ja tylsyyttä vastaan. Ilmaisussa hallitseviksi tyylipiirteiksi nousevat hehkuvat värit, lapsenomainen viattomuus, maaninen toisto ja karhea realismi. Teosten tyypillisiä aiheita ovat eläimet, kansanelämän kuvaukset sekä unenomaiset ja paratiisimaiset näyt. *Kohtalona luovuus* -näyttelyssä kuljemme luovuuden alkulähteille, ja pyrkimyksenämme on osoittaa taideyleisölle reittejä, joita seuraamalla yksittäiset teokset ja tarinat asettuvat osaksi suurempaa kertomusta.

## ELÄMÄ JA TAIDE

Vaikka ITE-taiteilijat eivät ole taiteilijoina ammattilaisia eivätkä ole saaneet koulutusta taiteen tekemiseen, taide kietoutuu tiukasti heidän elämäntaloihinsa. Kiehtovimmillaan ITE-taiteilija onkin poikkeuksellinen persoonallisuus, jolla on jokin huomiota herättävä visuaalinen taito. Luovuus, ennakkoluulottomuus, kekseliäisyys ja kädentaidot kuuluvat ITE-oppineisuuden ytimeen.

ITE-taiteen omin paikka on ITE-taiteilijan kotona arjen keskellä. Siellä se tuottaa rikkaimman ja kokonaisvaltaisimman kokemuksen, jossa näkymättömät siteet yhdistävät teokset toisiinsa, ympäristöönsä sekä



■ Mike Inglis (1966) on skotlantilainen nykytaiteilija ja outsider-taiteen ystävä, joka on tehnyt teoksia ITE-taiteemme klassikotaitelijä Elis Sinistön (1912-2004) innoittamana. Inglis ei ole koskaan tavannut Sinistöä mutta on vierailut Villa Mehussa useita kertoja ja haastatellut Sinistön tunteneita henkilöitä. Hänen teoksissaan Sinistön elämäntarina ja taiteellinen perintö jatkavat elämäänsä ja saavat uusia tulkintoja ja yleisöjä. Kuvat: KHRM / Petri Aspvik.

DESTINED FOR CREATIVITY – ITE AND FRIENDS

# KOHTALONA LUOVUUS

ITE ja kumppanit

**K.H.RENLUNDIN MUSEO**  
13.2.–26.4.2020  
ITE-museo, Pitkäsillankatu 28, Kokkola

**OULUN TAIDEMUSEO**  
16.5.–20.9.2020  
Kasarmintie 9, Oulu

**HÄMEENLINNAN TAIDEMUSEO**  
23.10.2020–7.3.2021  
Viipurintie 2, Hämeenlinna

**ITE**  
JUHLAVUOSI  
2020



■ Kohtalona luovuus -näyttelykiertueen julisteessa on Hanna Viitalan (1976) teos Kohtalon jumalatar Ananke. Taiteilija tuli ITE-tietoisuuteen meneillään olevan ITE Satakunnassa -hankkeen myötä. Viitala heijastelee taiteessaan naiseuden muinaisia myyttejä. Hänen esinekoosteissaan esineet ja materiaalit asettuvat kekseliäiksi teoksiksi, joissa kokonaisuus tuntuu olevan enemmän kuin osiensa summa. Teoskuva: KHRM / Marcus Riska.

menneeseen ja tulevaan elämään. Taitavinkaan kuraattori ei pysty luomaan vastaavaa merkitysten verkostoa näyttelytilaan. Näyttelyt ja taidemaailman huomio ovat kuitenkin tärkeitä myös ITE-taiteilijoille. Huomio kertoo, että tehdyllä työllä on merkitystä. Näyttelyt voivat myös rohkaista katsojat huomaamaan omat luovat kykynsä. Miksi jotain niin luontaista ja perusinhimillistä kuin taiteen tekeminen on eristetty ihmisten arkipäivästä taidelaitosten suojiin tai ammattilaisten etuoikeudeksi? Vaikka taidot ja mahdollisuudet vaihtelevat, jokaisella on oikeus olla oman elämänsä taiteilija.

ITE-taide puhuttelee katsojaansa sillä, että teoksilla on suora yhteys tekijänsä elämään ja tuntoihin. ITE-taiteilijat rikastavat omaa ja ympäristönsä arkea taiteen avulla. Taide tarjoaa ilmaisukanavan ja mahdollisuuden jättää jälkiä maailmaan. Se on keino tulla nähdyksi ja kertoa elämästä, itsestä, haaveista ja mielipiteistä.

## KOHTALON TEEMOJA

Juhlanäyttelymme osoittaa, että ITE-taiteella on puinen sydän. Puunveisto on taitolaji, jossa perinne yhdistyy taiteelliseen mielikuvitukseen. Se tuo tähän päivään heijastuksen vuosisataisesta kansanluonteesta ja kauneudentajusta. Veistäjän kunnioitus puuta kohtaan ei rajoitu vain puun syiden tuntemiseen, vaan puuta kohtaan tunnettu palautuu mielikuvissa metsään. Luonto puhuttelee puun kautta niin taiteilijaa kuin katsojaakin. ITE-taiteessa luontoon projisoidaan inhimillisiä tuntemuksia, ja metsä vastaa niin kuin sinne huudetaan.

Kierrätysmateriaaleja käyttävän ITE-taiteilijan katse etsii väsymättä ympäristöstä jotain taideilmaisuun taipuvaa. Kierrätykseen ja romunjalostukseen perustuva taide voi olla paitsi esteettisesti miellyttävää, myös moraalisesti tyydyttävää. Halveksuttu romu ilmaisee taiteeksi jalostettuna mahdollisuuk-

sien hyödyntämistä, jopa huolenpitoa ja herkkyyttä. Yksi ITE-taiteen kiehtovimpia ulottuvuuksia on se, miten taiteilijat ratkaisevat epätavallisten materiaalien asettamat haasteet. Ensivaikutelma veistoksesta saattaa olla karkea ja lapsenomainen, mutta toteutustapaan suhteutettuna paljastuu ilmaisun taidokkuus. Betonilta on turha odottaa kipsivalun herkkyyttä, eikä juomatölkkiä peltiä ole tarkoitettu kuvanveistoon. ITE-taiteen raakuus ja kömpelyys viestii siitä alkuvoimaisesta luovuudesta, jonka voimaa muu aikaistaide outsider-taiteen muodoilta suorastaan kadehtii.

ITE- ja outsider-taiteen teokset ovat yleensä paitsi esittäviä, myös kertovia. Joskus ne on suorastaan ahdettu täyteen merkityksiä. Idean välittämisen kannalta saattaa olla tehokasta pelkistää ja karsia visuaalisesta ilmaisusta ylimääräinen pois. ITE-taiteessa sanoma tuodaankin usein esiin yksinkertaisin ja helposti tajuttavin keinoin. Teokset ovat luonteeltaan esittäviä ja laadultaan kertovia. Monille ITE-taiteilijoille riittää sellainen esittävyysaste, joka mahdollistaa ongelmattoman aiheen tunnistamisen. Teoksissa tekijän mielikuvat tulevat näkyviksi. Teokset eivät kuvaa sitä, minkä taiteilija näkee, vaan sitä minkä hän tietää tai kuvittelee olevan.

ITE-taide on usein luonteeltaan leikkisää. Se on taidetta, jossa kyseenalaistetaan totuuksia, irvailaan säännöille sekä ollaan ja tehdään toisin ja toisenlaista. ITE-taiteilijat suhtautuvat luovuuteensa kunnianhimoisesti ja tosissaan mutta luovat hersyvän hauskoja teoksia. Huumori tekee myös vaikeiden asioiden käsittelyn helpommaksi. Ironia on minän puolustuskeino. Sen avulla voi valittaa selkää suorassa, muuttumatta itse säälittäväksi. ITE-taide on niin sanotusti pienen ihmisen asialla. Siinä haetaan oikeutta kaltaisille. Monet ITE-taiteilijat haluavat teoksillaan herättää keskustelua itselleen tärkeistä asioista. Mielipiteitä ja kritiikkiä ei kuitenkaan julisteta kurttuotsaisesti, vaan katsojien sympatioita tavoitellaan naurun kautta.

Näyttelyn piirustuksissa ja maalauksissa korostuu lapsenomaisuus, ekspressiivisyys ja visionäärisyys. Toisto ja pinnan täyttäminen ovat itseoppineiden taiteelle tyypillisiä piirteitä, ovathan eläinornamentit tuttuja jo luonnonkansojen taiteesta. Teosten varjot, unet ja niissä nähdyt oliot tuntuvat virtaavan alitajuisesta. Kyse on paitsi näkemisestä, myös näkyväksi tekemisestä.

ITE-taide toimii tekijöidensä kokemusten, ajatusten ja tunteiden tulkkina. Se on tekijänsä sisäisen maailman peili, josta myös näyttelyn katsoja näkee heijastuksensa. Kohtalona luovuus näyttely osoittaa, että vaikka ITE taidemuotona on vakiintunut taiteen kentälle, se ei ole muuttunut pelkäksi historiaksi. Aikalais-ITE elää arjessa ja antaa viitteitä tulevasta. Omapäiset maaseudun ja metsien miehet ja naiset ovat löytäneet kaltaisiaan urbaanista ympäristöstä, jossa luovuus etsii yhä uusia reittejä – yhtä ennakkoluulottomasti ja itsevarmasti kuin ennenkin. Katsojaa ja tekijää aiemmin yhdistänyt yhtenäiskulttuuri on kuitenkin sirpaloitunut ja menettänyt merkitystään. Taiteen moniäänisyys tavoittaa nyt entistä useampia, ja edelleen ITEn ilkkurisuus, uhma ja itseironia kurittavat katsojaa lempeästi. ●

■ Elina Vuorimies (vasemmalla) on ITE-museon amanuenssi, joka on työskennellyt ITE-taiteen parissa päätoimisesti vuodesta 2003. Hän on myös ITE ry:n varapuheenjohtaja. TaT Minna Haveri on ITE-taiteesta koskevan *Nykykansantaide*-väitöskirjan tekijä. Nykyisin hän toimii Hämeenlinnan lastenkulttuuripäällikkönä ja kulttuurikeskus ARXin johtajana sekä freelance-kuraattorina.





Marko Ruuskanen



Erkki Pekkarinen



Raimo Flink



Seppo Suomensyrjä

# SITKEYDELLÄ JA ITEPÄISYYDELLÄ

## Kaksi vuosikymmentä ITE-taiteen kartoitusta

Maaseudun Sivistysliitto on kartoittanut ITE-taidetta eri puolilta Suomea vuodesta 1998 lähtien, ensin yleisenä kyselynä kautta maan, sitten tiheämmällä kammalla maakunta toisensa jälkeen. Käynnissä on perusteellisuudessaan kansainvälisesti ainutlaatuisen visuaalisen nykykansantaiteen keruu. Kartoituksissa löytynyttä taidetta ja kansanluovuutta esiteltiin ensimmäisen kerran vuonna 2000 Kansantaiteenkeskuksessa Kaustisella ja *Itse Tehty Elämä - DIY Lives*-kirjassa. Nyt 20 vuoden jälkeen on syytä viettää ITE-taiteen juhluvuotta.

Lähes koko Suomi on käyty ITE-kartoituksissa jo läpi. Etsinnät ovat ulottuneet pienimmistä sivukylästä maakuntakeskuksiin. Tutkittuja alueita ovat Varsinais-Suomi, Kainuu, Pohjanmaa, Pohjois-Karjala, Keski-Suomi, Lappi, Etelä-Karjala, Kymenlaakso, Etelä-Savo ja Pirkanmaa. Parhaillaan kartoitetaan Satakunnan ja Hämeen ITE-taidetta. Tulevien vuosien työmaina ovat jäljellä vielä Pohjois-Savo, Uusimaa ja saaristo.

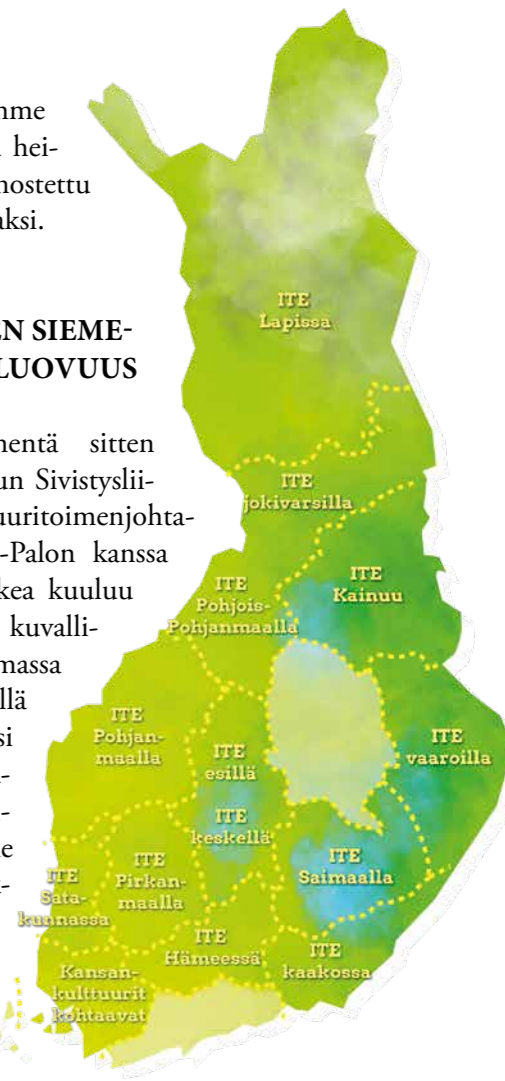
Kartoituksissa etsitään omaperäisiä itseoppineita taiteen tekijöitä, haastatellaan heitä, dokumentoidaan heidän työskentelyään ja tuotantoaan sekä esitellään ITE-taidetta näyttelyissä, julkaisuissa, some-kanavilla ja viestinnän keinoin. ITE-taidetta on myös viety ulkomaille ja kansainvälisille foorumeille. Kokkolassa päämajaansa pitävä ITE-museo hoitaa näyttely-yhteyksiä ja Maaseudun Sivistysliiton omistamaa ITE-taiteen kokoelmaa. Maahenki-kustantamo on puolestaan toiminut kanavana ITE-julkaisujen tuotannossa.

Kartoitustyö pantiin aluksi käyntiin opetusministeriön ja säätiöiden tuella. Sitten rahoitusta on saatu Euroopan maaseuturahastosta ELY-keskusten ja Leader-yhdistysten kautta. EU-rahoitusta on kanavoitunut kartoitushankkeisiin kaikkiaan runsaat 2,8 miljoonaa euroa. Itseoppineista taiteentekijöistä on saatu kaikkiaan parituhatta vihjettä. Satoja taitajia on pääs-

ty kartoituksissamme haastattelemaan, ja heidän taidettaan on nostettu yleisön tutustuttavaksi.

### KIINNOSTUKSEN SIEMENENÄ KANSANLUOVUUS

Kaksi vuosikymmentä sitten aloimme Maaseudun Sivistysliiton silloisen kulttuuritoimenjohtajan Liisa Heikkilä-Palon kanssa miettiä, mitä kaikkea kuuluu kansanluovuuden kuvalliseen ilmaisuun omassa ajassamme. Millä keinoin asiaa pitäisi tutkia? Ketkä avaramieliset asiantuntijat tarvitsemme etsimään vastauksia? Sytykkeen pohdintaan antoi Kaustisen kansanmusiikkijuhlien pitkäaikainen,



jo edesmennyt hallituksen puheenjohtaja, maakuntaneuvos Viljo S. Määttä: häntä kiehoi ajatus, että kuvallista kansanluovuutta nostettaisiin esiin samaan tapaan kuin kansanmusiikin puolella oli jo onnistuttu tekemään.

Suomen Akatemian tutkijana tuolloin toimineelta Martti Honkaselta tilasimme ensimmäisen selvitystyön: Mitä ilmiöitä aikalaistemme visuaaliseen arjen luovuuteen voisi ajatella kuuluviksi? Miten aihetta on lähestytty muissa maissa?

Pyysimme työryhmään Kansantaiteenkeskuksen taiteellisen johtajan Hannu Sahan, kansanhuumoria tutkineen professori Seppo Knuutilan ja valokuva- taiteilija Veli Granön, joka jo aiemmin oli julkaissut Onnela-kirjansa pihataiteesta. Sivustatukea antoi ympäristöestetiikan professori Yrjö Sepänmaa.

Maaseudun Sivistysliiton ja Kaustisella toimineen Kansanmusiikkisäätiön yhteisvoimin saatiin liikkeelle Itse Tehty Elämä -projekti. Nimensä se sai Veli Granön valokuvanäyttelystä. Minä puolestaan hoksasin sanoista muodostuvan lyhenteen ITE, ja se alkoi nopeasti tarttua puheeseen, tulla yhä tutummaksi ja muotoutua taidemuodon nimitykseksi.

#### MITÄ ITE-TAIDE ON? – KANSA VASTASI

Kartoitusten ensi vaiheessa levitimme lehdistön ja kulttuurikentän aktivistien kautta etsintäkuulutuksia kautta Suomen. Pyysimme ilmiantoja omaperäisistä arjen luovuuden visuaalisista ilmentymistä. Kirjeitä ja valokuvia alkoi tulla vinhaa vauhtia.

Palkkasimme kenttäkiertueelle kuvataiteilija Erkki Pirtolan. Valinta oli täysosuma. Pirtolan aiempi toiminta taiteen marginaaleissa sopi täsmälleen tälle löytöretkelle. Pirtolasta tuli arvostettu ITE-taiteen tallentaja ja tulkki sekä taiteilijoiden uskottu hengenheimolainen.

Noista haparoivista ja kysymyksiä täynnä olleista vaiheista lähti liikkeelle kylille ja pihapiireihin suuntautunut kenttätyö ja tutkimusmatka. Lahjakkaita etsijöitä, kartoittajia ja dokumentoijia on ollut työssä mukana kymmenittäin, kuten myös ammattilaisia näyttelyiden toteuttamisessa ja julkaisujen tuotannossa.

Ensimmäisen ITE-taiteen näyttelyn toteutimme vuonna 2000 Kaustisella yhdessä Kansantaiteenkeskuksen kanssa. Samassa yhteydessä julkaistiin järeä kirja Itse Tehty Elämä – DIY Lives. Sittemmin on

ITE-taidetta saatukin esille lähes kaikkiin maamme merkittäviin museoihin. On myös autenttisia ITE-taiteen ympäristöjä, jotka ovat avoinna yleisölle; tunnetuimpina mainittakoon Parikkalan Patsaspuisto, Alpon savanni ja Enni Idin taiteilijakoti.

#### VERKOSTOJA JA ASIANTUNTIJOITA

Kartoitustyö nosti esiin kiinnostavia taiteen tekijöitä, ja syntyi nopeasti päätös lähteä hakemaan vuoropuhelua kansainvälisen outsider-taiteen kentän kanssa. Uuden tulokkaan viattomuudella lähestyimme suoraan alan parhaita asiantuntijoita ja taidekeskuksia. Läksimme Liisa Heikkilä-Palon kanssa esittelemään heille taiteilijoitamme ja kutsuimme heitä Suomeen.

## ITE-TAITEEN KARTOITUKSIA

### 1998–2001

Maaseudun Sivistysliiton ja Kansantaiteenkeskuksen **Itse tehty elämä** -projekti kartoitti koko maan ITE-taidetta. Kameransa kanssa vihjeiden jäljille lähetettiin Erkki Pirtola, jolle ITE-taiteen puolestapuhujan rooli muovautui elämäntehtäväksi. Pirtolan ja Veli Granön kuratoimat näyttelyt järjestettiin Kaustisella, Kajaanin taidemuseossa, Raumalla Lönnströmin taidemuseossa ja Helsingissä Taide-museo Meilahdessa. Julkaisuina syntyivät ITE-ilmioita kattavasti esitellyt *Itse Tehty Elämä ITE – DIY Lives* sekä ITE-vuosikirjojen sarjan avanneet *ITE rajoilla* ja *ITE käsillä*.



ERKKI PIRTOLA  
Kuva: Janne Vesivalo

### 2002–2004

Varsinais-Suomessa ja Viron Hiidenmaalla toteutettiin **Kansankulttuurit kohtaavat** -hanke. Someron kaupungin hallinnoimassa Interreg-rahoitteisessa hankkeessa Arto Tuominen ja Vesa Girs kartoittivat nykykansantaidetta ja kansankulttuuria, Maaseudun Sivistysliitto oli yhteistyökumppanina. Tuotoksina syntyi Somerolla järjestetty *Kalakukkoa kultalautasella* -näyttely sekä *ITE paikalla* -kirja.

■ Kuvataiteilija Erkki Pirtola (1950–2016) oli kulttuurielämän monipuolinen vaikuttaja ja taiteen särmiikkäällä rajamailla liikkuja. Hän työskenteli kaikissa ITE-taiteen kartoituksissa niiden alkamisesta kuolemaansa saakka kierrellen kameransa kanssa Maaseudun Sivistysliiton kokoamien ilmiantojen perässä. Näillä matkoilla hän tutustui laajasti ITE-taiteilijoihin kautta maan ja saavutti heidän luottamuksensa ja arvostuksensa. Videofilmejä kertyi satoja tunteja. Pirtolan ITE-videoita löytyy kätevästi [www.itenet.fi](http://www.itenet.fi) -sivun kautta.

Erkki Pirtola kirjoitti kaikkiin ITE-taiteen vuosikirjoihin ja muihinkin julkaisuihin, osallistui näyttelyihin ja kiersi luennoimassa ja esittelemässä filmejään Suomessa ja ulkomailla. Hän teki ITE-taidetta tunnetuksi myös televisiossa legendaarisella ATV-kaapelikanavalla.

### 2004–2006

Pohjanmaalla toteutui **ITE Pohjanmaalla** -hanke Kansanmusiikkisäätiön hallinnoimana ja Maaseudun Sivistysliiton kumppanuudella. Hanketta koordinoi Lauri Oino. Tuloksina syntyi *ITE lakeuksilla* -kirja ja Kansantaiteenkeskuksessa Kaustisella järjestetty *Lehemiä ja itikoota* -näyttely.

### 2006

viettiin läpi **ITE Pohjois-Pohjanmaalla** -hanke Leader+ -rahoituksella. Koordinaattorina toimi Elina Vuorimies. Hankkeen tuotoksena järjestettiin *Pohjalainen ITE* -näyttely Ylivieskassa..

### 2006–2007

etsittiin itseoppineita kansantaiteilijoita **ITE jokivarsilla** -hankkeessa Pohjois-Pohjanmaalla. Hanketta rahoittavat Pohjois-Pohjanmaan liitto ja TE-keskus. Koordinaattorina työskenteli Lauri Oino. Hankkeessa syntyi näyttelyt Yli-Iin Kierikkikeskukseen ja Nivalan Tillari-galleriaan. Yhteistyössä edellisen hankkeen kanssa syntyi kirja *ITE jokivarsilla*.

### 2005–2007

toteutuivat **ITE Kainuu – luovat vaihtoehdot** -esiselvitys ja -kartoitus. Tuloksia esiteltiin Kajaanin taidemuseossa ja laajalti maakuntaan ulottuneessa näyttelyiden sarjassa. Kainuun ELY-keskuksen rahoittama ja Elina Vuorimiehen ja Pirjo Immosen koordinoima hanke tuotti myös kirjan *ITE korvessa* sekä alueen ITE-taidekohteiden kartan.

### 2008, 2009–2010

toteutettiin Pohjois-Karjalassa kolmen eri Leader-yhdistyksen rahoituksella ensin esiselvitys ja sitten **ITE vaaroilla** -hanke. Koordinaattorina toimi Minna Tuuva. Syntyivät näyttelyt Honkavaaran perinnepihaan, Kourukosken erämatkailuyritykseen Nurmekseen, Ilomantsin Parppeinvaaran runokylään sekä yleisölle avoinna pidettyihin pihapiireihin. Videokoosteen ja matkailukartan lisäksi syntyi *ITE vaaroilla* -kirja.



TUULA HUUSKO  
Kuva: Pekka Agarth

2010

2008–2010

Keski-Suomessa toteutuivat limittäin kartoitushankkeet **ITE esillä** ja **ITE keskellä** sekä uusiosoitimia esitellyt **ITE soi**. Leader-rahoitteisissa hankkeissa toteutettiin tapahtumia, työpajoja, ITE-kartta, pienimuotoisia näyttelyitä sekä näyttelyt Saarijärven ja Keuruun museoihin. **ITE leikkaa** -näyttely Saarijärven museossa sisälsi ainutlaatuisen *Loven Bohatus* -installaation Vilho Halmetkarin elämäntyönä syntyneestä lovilleikkaustaiteesta. Keuruun museon näyttely painottui Ilmari "Imppu" Salmisen taiteeseen. Hankkeiden yhteisenä tuotoksena toteutui **ITE keskellä** -kirja. Koordinaattoreina toimivat Marjo-Riitta Simpanen, Lauri Oino, Kirsi Hänninen ja Elina Vuorimies.

ERSSO AHLSTED

Kuva: Janne Vesivalo

2011–2014

Etelä-Karjalan ja Kymenlaakson alueella järjestettiin **ITE kaakossa** -hanke, jota rahoitti Kaakkois-Suomen ELY-keskus. Koordinaattorina toimi Minna Tuuva. Saatiin aikaan tapahtumia, videodokumentaatioita, lehti, ITE-pihapiirien kartta, Parikkalan Patsaspuiston teosten inventointi ja kunnostuksia sekä **ITE kaakossa** -kirja. Suurimmat näyttelyt olivat *Arvaa mitä!* Stockforsin ruukilla Pyhtäällä, *Kyl mie* ITE Galleria Pihatossa Lappeenrannassa ja suomalais-puolalainen *Paratiisin hedelmiä* -näyttely Etelä-Karjalan taidemuseossa.

TIMO TEHTINEN

Kuva: Minna Tuuva

2016–2018

kartoitettiin eteläsavolaista nykykansantaidetta **ITE Saimaalla** -hankkeessa. Erillinen esittelyhanke toi alueen kansanluovuutta yleisön nähtävälle **ITE puusta** -näyttelyssä Metsämuuseo Lustossa, kylänäyttelyiden sarjana, tietoisuutena oppilaitoksille ja matkailutoimijoille ja **ITE Saimaalla** -julkaisuna. Koordinaattoreina hankkeissa työskentelivät Minna Tuuva ja Kimmo Heikkilä. Rahoitusta tuli Piällysmies- ja Rajupusu-Leader -ryhmiltä.



28



JUKKA SÄNTTI

Kuvat: Arto Liiri

2009–2013

Lapin ELY-keskus rahoitti **ITE Lapissa** -esiselvityksen ja sitä seuranneen laajan hankkeen. Koordinaattorina toimi Elina Vuorimies. Tuloksina syntyi videodokumentaatioita, lehtiä, ITE-kohteiden kartta ja **ITE Lapissa** -kirja. Toteutettiin näyttelyt *Hurjat ukot ja akat* Luontokeskus Kellokaassa Äkäslompolossa, **ITE titityy** Aineen Taidemuseossa Torniossa, **ITE tuntureilla** Siidassa Inarissa sekä *Arktinen ITE* Rovaniemen taidemuseo Korundissa. Pohjoismaisen Kulttuurirahaston tuella tuotiin esille myös islantilaisista nykykansantaidetta.



SEPPÖ INKINEN

Kuva: Aki Paavola

2017–2018

**ITE Pirkanmaalla** -hanke nosti esiin Pirkanmaan alueen ITE-taidetta, hyödynsi erityisesti sosiaalisen median kanavia ja tuotti runsain määrin videotallenteita. Kartoituksen tuloksia nähtiin *Miälentilat – ITE-taidetta ja hengenheimolaisia* -näyttelyssä Tampereen Taidemuseossa ja **ITE teossa** -näyttelyssä Työväenmuseo Werstaalla sekä **ITE teossa** -kirjassa. Hanketta rahoitti Pirkanmaan ELY-keskus. Koordinaattorina toimi suomalaisesta nykykansantaidesta väitellyt taiteen tohtori Minna Haveri.

2019–2021

ovat käynnissä ITE-taiteen kartoitukset **Satakunnassa** ja **Hämeessä**. Kummankin hankkeen erityisenä tavoitteena on saada ITE-taiteen kohteita mukaan myös maaseudun matkailupalveluihin. Satakunnassa toimintaa rahoittavat Leader-yhdistykset. Hanketta koordinoi Raija Kallioinen, ja kartoittajina ovat Veli Granö ja Elina Vuorimies. Kanta- ja Päijät-Hämeen alueen kartoituksen rahoittaja on Hämeen ELY-keskus, ja koordinaattoreina toimivat Paula Susitaival ja Juho Haavisto. Hämeen ITE-kartoituksessa tehdään yhteistyötä myös juhluvuoden ITE-näyttelykiertuetta toteuttavan Hämeenlinnan taidemuseon kanssa.



VÄINÖ YLÉN

Kuva: Veli Granö



HANNA VIITALA

Kuva: Veli Granö

29

Jo vuonna 2009 MSL oli perustajajäsenenä panemassa alulle outsider-taiteen eurooppalaista verkostoa European Outsider Associationia. Matkoille lähteminen ja verkostojen luominen oli oikea ratkaisu ja auttoi ITE-taidetta nousemaan nopeasti tunnetuksi myös kansainvälisesti.

Kartoitustyötä seurasi sen alkuvaiheista lähtien taidekasvattaja, taiteen tohtori Minna Haveri. Hän jalkautui taiteilijoiden pihapiireihin, kokosi aineistoa ja perehtyi kansainväliseen tutkimustietoon. Vuonna 2010 hän väitteli tohtoriksi aiheenaan suomalainen nykykansantaidetta. Haverin tie on kulkenut käytännöstä teoriaan ja takaisin käytäntöön: vuosina 2017–18 hän työskenteli ITE Pirkanmaalla -hankkeen idearikkaana vetäjänä.

Maaseudun Sivistysliitossa ITE-kartoitustyön ydintiiminä oli kulttuuritoimenjohtaja Liisa Heikkilä-Palo ja allekirjoittanut. Liisan työtä on vuodesta 2013 jatkanut kulttuurijohtaja Helka Ketonen. ITE-museossa Kokkolassa työskentelee voimanasena ITE-amanuenssi Elina Vuorimies. Asiantuntijoista koostuvaa ITE ry:tä johtaa taidemuodon pitkäaikaisin tunnista- ja puolestapuhuja Veli Granö. ●

Raija Kallioinen

kulttuurituottaja, Maaseudun Sivistysliitto

*Kirjoitus on julkaistu alunperin ITE Saimaalla -kirjassa (Maahenki 2018) ja täydennetty ajan tasalle.*

■ Raija Kallioinen on Maaseudun Sivistysliiton kulttuurituottaja ja ollut ITE-ilmion esiin nostamisessa alusta alkaen. Kallioisen oivalluksesta ensimmäinen Itse tehdyn elämän -projekti sai lyhenteensä ITE, josta kasvoi nimitys koko taidemuodolle. Kuva: Marko Mäkinen.





# LUOVUUS JA TAIDE ON JOKAISEN OIKEUS

sanoo ITE-taiteen etsinnät  
käynnistänyt Liisa Heikkilä-Palo

**Maaseudun Sivistysliiton kulttuuritoimenjohtaja oli ITE-taiteen esiinnousun vahva taustavoima. Hänen työuransa MSL:ssä kesti 40 vuotta. Vuodesta 1997 eläkkeelle jäämiseensä, vuoteen 2012 asti, hän johti ITE-taiteen nousua siivilleen osaksi suomalaista kulttuuria – ja tuli tunnetuksi myös maailmalla.**



■ Veijo Rönkkönen (1944–2010) toteutti sadoista veistoksista ja kasvilajeista Parikkalan Patsaspuiston, joka on maamme tunnetuin ITE-taideympäristö. Kuva: Veli Granö.

”ITE-hankkeet olivat urani mielenkiintoisinta työtä. Ne tuottivat valtavasti iloa ja antoivat mahdollisuuden tutustua hienoihin persoonallisuuksiin”, Liisa Heikkilä-Palo sanoo. ”Kun suomalaisen nykykansantaiteen etsiminen alkoi, emme osanneet aavistaa, mitä kaikkea on edessä. Ei kukaan ollut aikaisemmin ajatellut visuaalista taideilmaisua tältä kannalta.”

Kiinnostus kohdistui tavallisten, taidekouluja käymättömien ihmisten omaperäisiin luovuuden ilmentymiin. Ei etsitty perinteistä kansantaidetta mutta ei myöskään kuvataiteen harrastajien korkeisiin tavoitteisiin pyrkivää taidetta. Haluttiin löytää teoksia, joita ei ollut tehty käyttöesineiksi, vaan taiteellisesta vimmastai kaunistamaan elämänpiiriä itselle mieleisellä tavalla.

”Tavoitteenamme oli löytää taidetta, jonka tekijät eivät ole taiteilijoita”, Heikkilä-Palo kiteyttää.

Hahmoa vailla olevalle ”suurelle tuntemattomalle”

keksittiin nimitykseksi *nykykansantaide*, joka kuvasi etsinnän aihetta. Vähän kerrassaan kirkastui, että maailmalla jo tunnettiin käsite *contemporary folk art*. Oli myös laajempi *outsider-taiteen* piiri, johon kuului ammattitaiteen ulkopuolella tehty kuvailmaisuus, eri tavoin poikkeuksellisten ihmisten taide ja myös itseoppineiden kansanhmisten taide.

”Olimme siis lähdössä etsimään jotakin meille vielä uutta, mitä kohtaan muualla maailmassa olikin jo kiinnostusta ja perinteitä”, Liisa Heikkilä-Palo kuvailee.

## ITE-TAITEEN ESIINPURSKAHDUS

Ensimmäinen nykykansantaiteilijoiden etsintä toteutettiin vuonna 1998 *Itse tehty elämä* -projektina, joka tuotti 300 vihjettä omaperäisistä taiteentekijöistä. Samalla taidemuodon nimeksi alkoi vakiintua *ITE-taide*.





”Jokainen uusi kirjakuori oli yllätys! Värikkäitä nykykansantaiteen tekijöitä oli Suomi pullollaan. Nyt tarvitsi vain tuoda heidän taiteensa yleisölle”, Liisa Heikkilä-Palo muistelee. Tehtiin ensimmäinen kirja ja sovittiin näyttelykiertueesta. Kansantaiteenkeskuksessa Kaustisella vuoden 2000 kesällä järjestetyn avausnäyttelyn jälkeen ensimmäiset ennakkoluulottomat taidemuseot löytyivät Kajaanista ja Raumalta. Sitten ITE-taiteilijat kutsuttiinkin jo Helsingin kaupungin taidemuseoon Meilahteen.

Museot täyttyivät uusista yleisöistä, ja vastaanotto oli innostunutta. Ilmestyi koko sivun juttuja lehdissä ja TV-reportaaseja. ”Ammattitaiteilijat ja kulttuuriväki yllättivät avarakatseisella asenteellaan: ei syntynyt mitään eripuraista tai kateellista keskustelua, vaan ITE-taiteella nähtiin olevan oma, tärkeä sijansa ammattitaiteilijoiden rinnalla”, Heikkilä-Palo kiittelee.

ITE-taidetta on esitelty museoissa kautta koko Suomen aina Kiasmaa myöten. Kiasmassa vuonna 2005 järjestetty kansainvälinen näyttely esitteli eurooppalaisen outsider-taiteen klassikoita ja ITE-taiteilijoita rinnatusten. ”Viimeistään tämä näyttely, sekä Helsingin ydinkeskustaan Töölönlahteen levittäytynyt veistospuisto, olivat se läpimurto, joka todisti, että tällä taideilmiöllä on sijansa sekä ihmisten sydämissä että taidemaailmassa”.

### TAITEILIJAMME MAAILMALLA

Kun puhutaan ITE-taiteen edistämisen strategioista, Liisa Heikkilä-Palon yksi keskeisiä valintoja oli matkustaminen. ITE-taiteen ensimmäisten itujen putkahtamisesta lähtien Maaseudun Sivistysliiton kulttuuritiimi on vienyt ITE-taidetta ja -taiteilijoita maailmalle. Kuraattorien ja muiden taidevaikuttajien saaminen kaukaisen Suomen syrjäkyliin on vaikeaa, joten viisainta oli selvittää outsider-taiteen tärkeimmät toimijat ja matkustaa heidän luokseen.

”Teimme kymmeniä matkoja ITE-taiteen ”kaupamatkustajina” mukanaamme kirjat, filmit ja kuvakansiot”, Heikkilä-Palo muistelee ensimmäisiä vuosia. Tuloksina matkoilta kertyi arvokkaat kontaktit parhaimpiin asiantuntijoihin ja kokoelmiin. Vastavuoroisesti ITE-taide toi heidän kokemusmaailmaansa jotakin aivan uutta, pohjoisten metsien ja pienten kylien villiä, rosoista ja viatonta taideilmaisua. Maaseudun

Sivistysliitto on järjestänyt myös Suomessa seminaareja ja tapahtumia, joihin on saatu mukaan ulkomaisia asiantuntijoita.

Kansanmusiikkisäätiö ja Maaseudun Sivistysliitto toteuttivat vuosina 2002–2004 EU:n kulttuuriohjelman rahoituksella kansainvälisen näyttelyvaihtohankkeen ”Jokaisen oikeus luovuuteen”. Hankkeen myötä ITE-taide sai jalansijaa laajemmalla outsider-taiteen kentällä.

”Matkustaminen avartaa. Saimme nähdä, millaista toimintaa on muualla, ja meille itsellemme karttui ideoita. Löytyi myös kanavat, joiden kautta ITE-taidetta saatiin esille tästä aiheesta kiinnostuneille suurille yleisöille vaikkapa Lontooseen, Pariisiin ja Moskovaan. Kukaan ei olisi tullut tänne meitä löytämään, vaan meidän täytyi itse lähteä liikkeelle.”

### MIKÄ ITE-TAITEESSA SYKÄHDYTTÄÄ?

ITE-taide erottuu eurooppalaisesta outsider-taiteesta, jonka tekijöille on tyypillistä kaivautua mielensisäisiin maailmoihin. ITE-taiteilijat hyödyntävät tilaa ja suuria mittasuhteita. He kierrättävät romut ja kaatopaikkojen aarteet. Monenlaisin ja itse keksityin tekniikoin he toteuttavat veistoksiaan ja luovat kokonaisia veistosympäristöjä, kun tilaa ja luonnonmateriaaleja riittää, toisin kuin Euroopan suurkaupungeissa.

”ITE-taiteilijoilla pää saattaa olla välillä pilvisä, mutta heillä on jalat aina maassa ja ovet avoinna kansakäymiselle. He tekevät työtään itsetuntoisesti ja rohkean rosoisesti. Minua viehättää erityisesti henkinen vahvuus ja oman elämänsä haltuunotto, mikä on ITE-taiteilijoille ominaista. Heillä on omat elämänfilosofiansa, ja he uskaltavat ajatella asioista itsenäisesti ja omaleimaisesti – myös kriittisesti ja protestihenkisesti”, Liisa Heikkilä-Palo kuvailee.

”Tapaamisissa tulee aina mieleen, että ITE-taiteilijat ovat onnellisia siitä, että he saavat toteuttaa itseään. Onnellisuustutkijoiden mukaan itselle mieluisassa työssä ihmisen koko mielen toiminta avartuu; positiiviset tunteet laajentavat havaintokenttää ja kutsuvat esiin luovuuden mahtavat voimat. Tällaiset kokemukset synnyttävät elämän merkityksen ja tarkoituksellisuuden.”



■ Timo Peltosen (1929-2007) veistoksia kotipihassa Korpilahdella. Nykyisin veistokset kuuluvat ITE-taiteen kokoelmaan. Kuva: Veli Granö.

## AMMENNETTAVAA RIITTÄÄ

ITE-taiteen vetovoimasta kertoo, että Maaseudun Sivistysliitto on saanut lukemattomia yhteistyökumppaneita ja myös työn jatkajia eteenpäin. Asiantuntijaverkostossa on tutkijoita, taiteilijoita, kuraattoreja, toimittajia ja kartoituksiin osallistuneita. Keskeisimmät museot ovat olleet nostamassa ITE-taidetta parasvaloihin ja sisällyttävät nykykansantaidetta omiinkin tuotantoihinsa.

Kokkolassa on ITE-museo, Parkano on ottanut paikkansa ITE-taiteen kesäkaupunkina, Ilomantsin kunta on Maaseudun Sivistysliiton vuotuisten Karhufestivaalien järjestäjäkumppani, Vaasan kaupunki toteutti edesmenneen Edvin Hevonkosken luoman Edvininpolun teoskartin, Kauhajoki-Seura on kunnostanut Alpo Koivumäen Alpon savannin, vapaaehtoiset yhdistykset ja yhteisöt pitävät huolta muun muassa Enni Idin ja Väinö Ylénin taidekodeista.

Moni muukin kunta, kaupunki ja yhteisö voisivat löytää vetonauloja ITE-taiteesta, ja tämänhetkisissä ITE-taiteen kartoitushankkeissa Maaseudun Sivistysliitto tavoittelee yhteistyötä alueiden matkailutoimijoiden kanssa.

Liisa Heikkilä-Palo on samoilla linjoilla: ”ITE-taiteen perusajatus on, että luovuus ja taide ovat jokaisen oikeus. ITE-taiteen ilosta, särmikkydestä ja voimasta voi ammentaa jokainen yksilö, mutta siitä riittää ammennettavaa myös omaleimaisuudestaan ylleille maakunnille sekä yrityksille, joiden menestys perustuu kykyyn katsoa asioita uudenvälisistä näkökulmista.” ●

### Raija Kallioinen

*Kirjoittaja on Maaseudun Sivistysliiton kulttuurituottaja ja Liisa Heikkilä-Palon pitkäaikainen työtoveri. Haastattelu on julkaistu laajempuna ITE kaakossa -kirjassa (Maahenki 2013).*



■ Irja Alisen veistoksia kotipihalla Porissa. Kuva: Veli Granö.

# ITE-TAITEEN ETSINTÄKUULUTUS

**Satakunnassa ja Hämeessä kartoitetaan nyt ITE-taidetta. Ota haaste vastaan ja tule mukaan etsintään! ITE-taide kätkeytyy usein tekijöidensä arjen keskelle. Siksi tekijöiden löytämiseen tarvitaan yleisön apua. Tiedätkö sinä omaperäisiä, itseoppineita taiteentekijöitä? Vai oletko itse sellainen? Kerro vinkkisi Maaseudun Sivistysliiton ITE-taiteen kartoittajille!**

### SATAKUNTA

Veli Granö, veli.grano@mssl.fi, puh. 040 626 2251  
Elina Vuorimies, elina.vuorimies@mssl.fi, puh. 040 626 6271

### HÄME

Juho Haavisto, juho.haavisto@mssl.fi, puh. 040 620 4564  
Paula Susitaival, paula.susitaival@mssl.fi, puh. 040 661 6292

Jos lähetät tietoja muista kuin itsestäsi, pyydäthän heiltä luvan.

Kartoitusten [kotisivut](http://www.itesatakunnassa.fi): [www.itesatakunnassa.fi](http://www.itesatakunnassa.fi) ja [www.itehameessa.fi](http://www.itehameessa.fi)

Facebook: [ITE Satakunnassa](https://www.facebook.com/ITESatakunnassa), [ITE Hämeessä](https://www.facebook.com/ITEHameessa)  
Instagram: [@itetaide](https://www.instagram.com/itetaide)

ITE-kartoitusten toteuttajana on Maaseudun Sivistysliitto. ITE Satakunnassa -hanke toteutuu vuosina 2019–2020 Leader-yhdistysten osarahoituksella ja ITE Hämeessä – omaehtoinen luovuus matkailun voimavaraksi -hanke vuosina 2019–2021 Hämeen ELY-keskuksen rahoituksella.

## ITE-MUSEO JA ITE-TAITEEN KOKOELMA – suomalaisen nykykansantaiteen liikkuva museo

ITE-museo edistää suomalaista ITE-taiteen toimintaa Suomessa ja ulkomailla. Tarkoituksena on esitellä suomalaista visuaalista nykykansantaidetta mahdollisimman laajasti sekä tukea ITE-taiteilijoiden verkostoitumista, näkyvyyttä ja osallisuutta visuaalisen taiteen kentällä. Museo toimii valtakunnallisesti ja kansainvälisesti, yhteistyössä muiden museoiden, näyttelykeskusten, gallerioiden, kuraattoreiden ja tutkijoiden kanssa.

ITE-taidekokoelman omistaa Maaseudun Sivistysliitto, joka vastaa myös kokoelman täydentämisestä, uusien taiteilijoiden kartoituksista, ITE-tietokannasta sekä arkistomateriaalista. Taidekokoelma on talletettu yhteistyösopimuksella Kokkolan kaupungin ylläpitämän K.H. Renlundin museon hoitoon, jossa työskentelee ITE-taiteeseen erikoistunut amanuessi Elina Vuorimies. Teoslainoista sekä ITE-näyttelytoiminnasta muiden museoiden kanssa vastaa K.H. Renlundin museo. Kokoelmasta voidaan antaa myös pitkäaikaislainoja. Kokoelmaan kuuluu lähes 2000 teosta noin 50 taiteilijalta.

Yli kahdenkymmenen vuoden aikana koottu valokuva-, video- ja asiakirja-aineisto sekä alan kirjasto sijaitsevat Maaseudun Sivistysliiton tallennusaluustoilla sekä toimitiloissa Helsingissä. Kokoelmanhallintajärjestelmä Collecte on tutkijoiden käytössä verkossa. Sinne on koottu kattava aineisto suomen ja englannin kielillä: kokoelmateostiedot, taiteilijaesittelyjä sekä kartoitushankkeiden aikana tallennettuja valokuvia.

Maaseudun Sivistysliitto sekä K.H. Renlundin museo toimivat lisäksi aktiivisesti ITE- ja outsider-taiteen parissa omien toimintasuunnitelmiansa mukaisesti Suomessa ja ulkomailla.

### ITE-museo

Museokortteli, Pitkäsillankatu 28, Kokkola  
Avoinna ti-su 11-16, to 11-18  
Amanuessi Elina Vuorimies  
[www.kokkola.fi/...](http://www.kokkola.fi/)

### ITE-arkisto, -kirjasto ja kartoitustoiminta

Maaseudun Sivistysliitto  
Eerikinkatu 28, Helsinki  
Avoinna sopimuksen mukaan virka-aikana  
Kulttuurituottaja Raija Kallioinen  
[www.msl.fi](http://www.msl.fi) [www.itenet.fi](http://www.itenet.fi)



■ ITE-museon maamerkinä Kokkolan museokorttelissa kohoavat Olli Rädyn komeat toteemit Taivaanrannan maalari ja Neito. Olli Rätyn kohdattiin ITE-taiteen piiriin Maaseudun Sivistysliiton ITE Pirkanmaalla-hankkeessa. Taiteilija lahjoitti toteemit vuonna 2018 K.H. Renlundin museolle. Kuva Helka Ketonen.

■ Irja Alisen humanoidi, Leo Löppösen eläimiä. Kuvat: Veli Granö, Minna Tuuva.



## ITE-TAITEEN KÄSIKIRJASTO – taidetta, taustoja, tulkintoja ja tutkimusta

Tutkija, opiskelija, museoammattilainen – tarvitsetko opinnäytetöihisi, artikkeleihisi, näyttelyiden taustatietoihin yms. lisätietoa suomalaisesta nykykansantaiteesta tai outsider-taiteesta? Maaseudun Sivistysliitolla on aihepiiriin laaja käsikirjasto, johon olet tervetullut tutustumaan. Muun muassa seuraavat keskeiset kirjat löytyvät sieltä:

### GRANÖ-HONKANEN-PIRTOLA: ITSE TEHTY ELÄMÄ ITE / DIY LIVES (MAAHENKI 2000)

Kirjassa esitellään näyttävä otos suomalaista luovuutta, tekijöitä ja heidän teoksiaan: perinteisiä eläinveistoksia, eksoottisia veistospuistoja ja -pihoja, pieteettisen tarkkoja pienoismalleja ja kokonaisia pienoismaailmoja, tatuointeja, nerokkaaseen jätteiden uusiokäyttöön perustavia teoksia. Laaja kirjo teoksia, tekotapoja, elämäntyylyjä ja originelleja persoonallisuuksia. Kirjan artikkeleissa nykykansantaidetta tarkastellaan taiteen, estetiikan ja kulttuurintutkimuksen näkökulmista. ([Elore 1/2001](http://Elore.1/2001))

### COLIN RHODES: TOINEN TAIDE-LUOVAT EROT (MAAHENKI 2004)

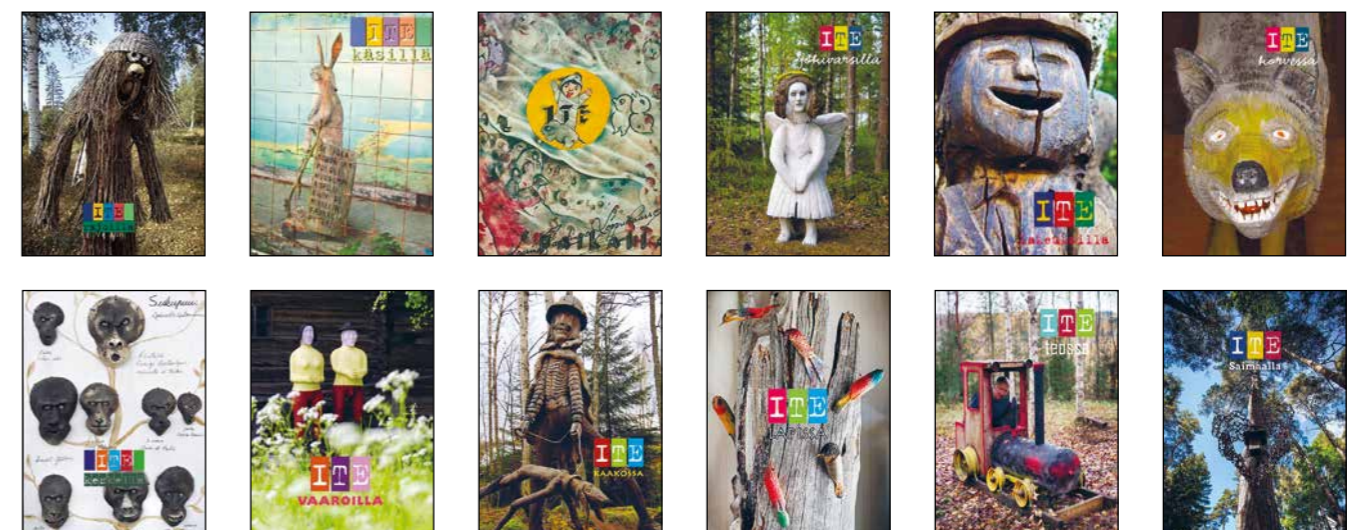
Englantilaisen taidehistorioitsijan kirja on outsider artia eli "ulkopuolista taidetta" käsittelevän eurooppalaisen kirjallisuuden perusteos. Se käsittelee taidemaailman marginaaleista - laitoksista, pihojen periltä ja valtavirtauksien ulkopuolelta - tulevaa taidetta. Vuonna 2000 ilmestyneen teoksen suomalaisessa laitoksessa on myös professori Helena Sederholmin artikkeli, jossa hän liittyy ITE-taiteen eurooppalaiseen kontekstiin. ([www.maahenki.fi](http://www.maahenki.fi))

### MINNA HAVERI: NYKYKANSANTAIDE (MAAHENKI 2010)

Ensimmäinen väitöskirja suomalaisesta visuaalisesta nykykansantaiteesta esittelee 25 kiinnostavaa taiteilijaa, jotka omistavat elämänsä ja elinympäristönsä taiteen tekemiselle mutta eivät tavoittele toiminnallaan asemaa taidemaailmassa. Minna Haveri tarkastelee nykykansantaidetta visuaalisten käsitteiden kentällä, itseoppineiden taideilmainsuna, tekijänsä elinympäristön arkitaideena ja taidemaailmaan tuotuna ITE-taiteena. ([Tiedote 3.5.2010](http://Tiedote.3.5.2010))

### ITE-TAITEEN VUOSIKIRJAT

ITE rajoilla (2001), ITE käsillä (2003), ITE paikalla (2004), ITE lakeuksilla (2006), ITE korvessa (2007), ITE jokivarsilla (2008), ITE keskellä (2010), ITE vaaroilla (2010), ITE kaakossa (2013), ITE Lapissa (2014), [ITE teossa](http://ITE.teossa) (2018) ja [ITE Saimaalla](http://ITE.Saimaalla) (2018). Tulossa: ITE Satakunnassa (2021), ITE Hämeessä (2021).



# ITE ART IN FINLAND

## 20-year jubilee

We would like to invite everyone to explore Finnish contemporary folk art, *ITE art*, and to take part in the jubilee year's many festive events!

When the Association for Rural Culture and Education and its partners began surveying Finnish contemporary folk art in the late 1990s, the genre was virtually unknown in Finland, as was the general concept of contemporary folk art.

The consequences can be compared to opening Pandora's box – in a good way. Hundreds of original creators and wonderful worlds of imagination were discovered on the walls of Finnish homes and especially in the vast expanses of remote countryside yards. Until then, their creations had been mainly ignored or sneered at.

The phenomenon was named ITE art, ITE being an acronym of the Finnish words *itse tehty elämä*, 'self-made life'. It refers to the fact that most of these artists are self-taught and use their art to shape their entire lives; they construct their own stories through their works. In 2000, the first ITE exhibitions were held and the first book on the subject was published. They gained tremendous popularity and attention, and ITE art coverage was huge in the media. And now it's time to mark ITE art's 20-year jubilee.

The dynamic duo of ITE art surveys – the Association for Rural Culture and Education's former Director of Cultural Affairs, **Liisa Heikkilä-Palo**, and Coordinator of Cultural Affairs, **Raija Kallioinen** – paved the way for later ITE art explorers and discoverers. Finnish ITE art has been mapped province by province through EU-funded projects, and soon the whole country will have been covered. Currently surveys are being carried out in **Satakunta** and **Häme**, and we'd like to hear about more ITE artists! The operations are now run by Director of Cultural Affairs, **Helka Ketonen**.

Finnish ITE art promoters also started networking overseas with major European outsider art experts,

museums and galleries at a very early stage. Finnish ITE art arouses interest with its unpolished and imaginative techniques and large, often crowded, rural yards, which are seldom seen in the more densely populated Central Europe.

Other key people in the process have been photographer **Veli Granö**, whose photos can be admired in this magazine, and the late multidisciplinary artist **Erkki Pirtola**, whose hand-held videos of ITE artists and ITE art environments depicted the subjects as they were and became seminal to the image of Finnish ITE art in other countries.

The jubilee year exhibition, *Kohtalona luovuus* ('Destined for Creativity – ITE and Friends'), will tour three art museums in Finland: the ITE Museum in Kokkola, the Oulu Museum of Art, and the Hämeenlinna Art Museum. The exhibition is curated by Liisa Heikkilä-Palo, **Elina Vuorimies** and **Minna Haveri**. At the exhibition, ITE art meets selected works by contemporary artists. The exhibition schedule can be found elsewhere in this issue.

The jubilee year also celebrates the first ITE Artist of the Year, **Paula Huhtanen**, who promotes "joyism" in her art, which spreads the idea of trust and optimism that erupts in her brilliantly colourful paintings and collages. Her paintings are characterised by abundance, power and joy.

One of the key techniques in Finnish ITE art is wood sculpting, and understandably so given that Finland is one of the world's most wood-rich countries and the material is easy to come by. Many Finnish people who live in the countryside are skillful users of the chainsaw, and there are hundreds of master chainsaw sculptors. The most popular subject is the bear, which is considered the king of nature in Finland. Chainsaw sculptors will demonstrate their skills at the Bear Festival in Iloanta, the easternmost municipality of Finland, from 13–15 August. The theme of the festival's sculpture competition this year is *Freestyle*.



■ Väinö Ylén (1908-2000), Rauma. Kuva/photo: Veli Granö.

Chainsaw artist **Juha Käkelä** will add something fantastic to the jubilee year calendar: he will sculpt a bear every day of the year – a total of 365 bears!

There are numerous ITE art environments in Finland, located in courtyards and in public places. There will be an ITE picnic on Saturday, 25 July, where ITE art enthusiasts from all over the country can visit these environments. Everybody is welcome as long as they respect the environments. The ITE art website [www.itenet.fi](http://www.itenet.fi) offers tips on the best-known ITE art environments, and the website is also the source of a lot of other information on the subject.

ITE art is also featured on the Arjen Luovuus idea cards. The cards, in Finnish, provide ideas for using creativity in everyday life. The cards can be downloaded free from [www.arjenluovuus.fi](http://www.arjenluovuus.fi).

Maahenki publishing house, which is owned by the Association for Rural Culture and Education, has published numerous books about Finnish ITE

art. The Association also has an extensive collection of ITE art, which is maintained by the ITE Museum in Kokkola on the west coast of Finland. Both the Association and the ITE Museum provide guidance and advice on all issues related to ITE art.

Edited by **Lauri Oino**

### CONTACT US!

#### Association for Rural Culture and Education

Helka Ketonen, Director, Cultural Affairs,  
[helka.ketonen@mssl.fi](mailto:helka.ketonen@mssl.fi)

Raija Kallioinen, Coordinator, Cultural Affairs,  
[raija.kallioinen@mssl.fi](mailto:raija.kallioinen@mssl.fi)

HÄMMÄSTYTTÄVÄ!

Kuin suihku  
tunkkaisille  
kyynisille aivoille.

Parasta mitä  
olemme pitkään  
aikaan nähneet.

Kädessäsi on makupaloja ITE-taiteen juhluvuoden 2020 tapahtumista. Ota mukaasi ja nauti antimista!

Löydät sivuilta kartan, jonka avulla voit suunnistaa paikan päälle näyttelyihin, tapahtumiin ja ITE-teosympäristöihin.

Lähde siis kanssamme aikamatkalle ITE-taiteen hersyvään historiaan ja valloittavaan nykypäivään: kokemuksia, näkemyksiä, tarinoita vuosien varrelta, kirjoja, videoita, nettimateriaalia – ja paljon muuta.

ISBN 978-951-9436-70-8



MAASEUDUN  
SIVUSTYSLIITTO

[www.msl.fi](http://www.msl.fi)

[www.itenet.fi](http://www.itenet.fi)